

Milieubeweging blijkt vooruit...

lange termijn visie 2050 en
concrete doelen voor 2020



Bond Beter Leefmilieu

Bond Beter Leefmilieu
koepel van 140 Vlaamse milieuverenigingen
Twekerkenstraat 47 - 1000 Brussel

Finale versie, 4 mei 2012

Samenvatting

Milieubeweging blikt vooruit... Langetermijnvisie 2050 en concrete doelen 2020

Waarom een langetermijnvisie?

De milieubeweging kiest voor een inhoudelijk kompas gericht op wat we willen bereiken in 2050. Dit ambitieus toekomstgericht kader moet ons inspireren om te vernieuwen en innoveren en om meer resultaat te behalen in de samenleving.

Vaststelling: het huidige systeem werkt niet

Onze huidige samenleving respecteert de draagkracht van de aarde niet. Hierdoor, stevenen we af op een opwarming van het klimaat met meer dan 3 graden, neemt de biodiversiteit steeds verder af en gaat de omgevingskwaliteit (lucht, water, bodem, straling, geluid) bergaf met nadelige gevolgen voor de gezondheid.

Drijfveren: energie, materialen, ruimte

De manier waarop onze samenleving omgaat met materialen, energie en ruimte veroorzaakt in hoofdzaak deze negatieve effecten op milieu, gezondheid, klimaat en biodiversiteit. We moeten onze omgang met materialen, energie en ruimte bijsturen. In 2050 moeten we hiervoor een en ander grondig bijsturen (systeemverandering).

Wat energie betreft moeten we resoluut de kaart trekken van een drastisch lager verbruik en een duurzame productie van hernieuwbare energie.

Voor materialen moeten we naar een economie van 'gemeenschappelijk gebruik', nadruk op diensten in plaats van een economie enkel gebaseerd op 'bezit'. De productiesystemen moeten we omvormen naar gesloten kringlopen. Ten slotte levert biomassa voedsel en biodiversiteit.

We plannen zorgvuldig hoe we met open ruimte omgaan en bouwen vooral in bestaande stads- en dorpskernen. Een kwalitatieve leefomgeving primeert op eigendomsbezit.

Materialen

In 2050 past ons economisch productie- en consumptiepatroon binnen de draagkracht van de aarde. Dit betekent dat we, met 90% minder grondstoffen dan vandaag, voor voldoende welvaart en welzijn zorgen voor iedereen in Vlaanderen en de rest van de wereld. Dit houdt ook in dat ons consumptiepatroon in Vlaanderen geen negatieve ecologische of sociale effecten heeft op andere regio's in de wereld. Ons economisch systeem is niet langer gebaseerd op materiële groei, maar welvaartscreatie.

Energie

In 2050 respecteren ons energieverbruik en onze energieproductie de draagkracht van de aarde. Om de klimaatverandering binnen de perken te houden, stoten we in Europa 95% minder CO2 uit. Substantieel minder energieverbruik is hiervoor een essentiële voorwaarde. De energie die we nog nodig hebben is volledig hernieuwbaar en heeft geen negatief effect op de biodiversiteit, voedselvoorziening of grondstoffenbehoefte.

Ruimte

In 2050 leven we in een open en stedelijk Vlaanderen waar ruimtelijke ontwikkelingen bijdragen tot een de verbetering van ons leefmilieu. Vlaanderen is minder versnipperd en minder rommelig. Door het verdichten en verduurzamen van historische stads- en dorpskernen, goed gelegen verkavelingen en bedrijvenszones is de bebouwingsdruk op open ruimte afgenomen. Nieuwe bebouwing in de kernen gaat samen met een evenwaardige ontharding in het landelijk gebied.

Ruimtelijk herstel oa. in overstromingsgebieden en bossen geeft ruimte terug aan de natuur en geeft natuurlijke kringlopen meer kansen. Programma's voor landschappelijk herstel geven regio's opnieuw een herkenbaar karakter.

Nieuwe invulling duurzame ontwikkeling: it's the ecology stupid

De economie moet ten dienste staan van de maatschappij. Het economisch systeem is ingebed in het sociaal systeem en beide systemen overschrijden de grenzen van ecologisch systeem niet. Het economische en sociale systeem kan slechts blijven functioneren binnen een gezonde natuurlijke omgeving.

Een duurzame samenleving

In een duurzame samenleving creëert de economie welvaart en niet alleen groei. Innovatie is de sleutel om langetermijndoelstellingen te bereiken. Samen met bedrijven, politiek, middenveld, burgers, onderzoekers,... denken we fris en onbevangen. We trekken de kaart van sociale innovatie. We laten mensen echt participeren aan besluitvorming en we hebben een efficiënte overheid die ons stuurt naar duurzaamheid.

Milieubeweging verandert mee

De milieubeweging gaat van een 'beweging in verandering' naar een 'beweging van de verandering'. Samen met de evolutie van de milieuproblemen en het milieubeleid zijn we de voorbije vier decennia geëvolueerd in onze rol en positie.

Een drietal evoluties voltrokken zich:

- van protestbeweging en pressiegroep tot participatie in het beleidsapparaat;
- van collectieve protestacties tot grootschalige publiekscampagnes voor individuele gedragsverandering;
- van anti-industrie tot gerespecteerde gesprekspartner bij bedrijfsfederaties.

Deze drie evoluties gingen gepaard met een sterke professionalisering, institutionalisering en depolitisering van de milieubeweging.

Om onze stem in de toekomst luider te laten horen in de samenleving, en het beleid van overheden en bedrijven in duurzame richting te kunnen sturen moet de milieubeweging zijn identiteit en maatschappelijke rol durven herdefiniëren.

De beperkte draagkracht van de aarde is ons intern kompas, maar we hebben oog en oor voor de economische, sociale en institutionele aspecten van duurzaamheid.

We kunnen diverse, complementaire rollen spelen:

- radicaal terug zeggen waar het op staat,
- verbindend zijn naar alle maatschappelijke actoren die bijdragen tot een duurzame samenleving
- coöperatief aan de slag gaan als creatieve probleemoplossers
- toekomstgericht door jongeren ook actief in dit traject te gaan betrekken

1. Inhoudstafel

1. Inleiding	5
2. Waarom een langetermijnvisie 2050 en doelen 2020 voor de milieubeweging in Vlaanderen?.....	6
3. De procesaanpak	8
4. Duurzaamheid en duurzame ontwikkeling vanuit de agenda van de milieubeweging	11
5. LTV 2050 en doelen 2020 rond de drie cruciale systemen ruimte, energie en materialen	18
5.1 Knelpunten anno 2012 in de samenleving	18
5.2 Ons streefbeeld voor de samenleving in 2050	25
5.3. Samenleving: de uitdagingen waar we voor staan	29
5.4 Samenleving: de doelstellingen die we willen halen in 2020	34
6. Rol en positie van de milieubeweging in het realiseren van deze LTV-agenda	42
6.1 Van een beweging in verandering naar een beweging van de verandering	42
6.2 Randvoorwaarde voor onze toekomstige rol: de maatschappelijke uitdagingen aanpakken vergt een frisse kijk op duurzaamheid	44
6.3 Ons toekomstig rollenspectrum: radicaler, meer verbindend en coöperatief	46
6.4 De rol van de milieubeweging: situationeel handelen als voorwaarde voor succes	50
7. hoe gaan we nu als milieubeweging aan de slag?.....	52
Colofon en contactgegevens	54



G:\1_Beheer\1_3_bestuur\1_3_1_algemene_vergadering\1_3_1_2_vergaderingen\2012\maart\LTV_2050_milieubeweging_versie_120504.doc

1. Inleiding: naar een milieubeweging 2.0

Even terug naar het voorjaar van 2011...

BBL wil als koepelorganisatie samen met de sector een langetermijnvisie voor 2050 en concrete doelen voor 2020 ontwikkelen.

Het moet en zal een dynamisch kader zijn, dat stelselmatig verder kan aangepast worden en mee kan evolueren in de tijd.

Het mag ook geen verzameling van utopieën en dogma's worden. Dat is niet aan ons besteed. We willen realistische en haalbare verhaallijnen ontwikkelen.

Begin 2012 startten we het traject 'Milieubeweging 2020-2050'.

Met dit traject hebben we samen met onze aangesloten verenigingen, experts en mensen uit ons breed relatienetwerk (overheid, maatschappelijk middenveld, opiniemakers, wetenschappers,...) ingezet op het ontwikkelen van een ambitieus toekomstgericht kader, dat inspirerend kan werken voor de hedendaagse milieubeweging.

Klimaatverandering, verlies aan biodiversiteit en ongezonde omgevingskwaliteit zijn de grote ecologische uitdagingen. Om deze uitdagingen succesvol aan te pakken, hebben we fundamentele verschuivingen nodig in ons energiegebruik, in onze omgang met grondstoffen en in ons ruimtegebruik. Dit zijn dan ook de drie kernthema's van het af te leggen inhoudelijk traject.

Dit toekomstgericht en wervend kader voor de milieubeweging vertrekt vanuit een langetermijnbeeld 2050, en koppelt daar middellange termijndoelstellingen voor 2020 aan vast. De inzichten die daaruit voortvloeien, moeten ons brengen tot nieuwe samenwerkingverbanden, tot creatieve werkwijzen, experimenten en innoverende activiteiten. BBL zoekt tijdens dit traject ook naar de juiste strategie en rol van de hedendaagse milieubeweging. We keken daarnaast naar onze verwachtingen van andere actoren en hun verwachtingen voor ons.

We ontwikkelden deze visie niet alleen. Mensen uit de milieubeweging, maar ook van daarbuiten dachten met ons mee. Enkele honderden mensen namen deel aan een van de bijeenkomsten of gaven input voor dit document.

Einde maart 2012 wordt dit visiedocument voorgelegd aan onze algemene vergadering, het hoogste orgaan van de milieukoepel. Nadien gaan we er binnen onze sector verder mee de boer op. Het is immers een inhoudelijk kompas voor onze sector, dat zelf steeds kan bijgesteld worden en dat kan dienen als een inspiratiebron om te innoveren, onze creativiteit bot te laten vieren en onze maatschappelijke partners relevante materie aan te bieden

We hopen dat de eerste resultaten van de langetermijnvisie op korte termijn zichtbaar zullen zijn.

Danny Jacobs,
directeur Bond Beter Leefmilieu Vlaanderen

04 mei 2012

2. Waarom een visie 2050 en doelen 2020 voor de Vlaamse milieubeweging?

Hoe bereiken we een stabiel klimaat, een rijke biodiversiteit en een gezonde lucht, water en bodem?

Klimaatverandering tegenaan is een van de grote uitdagingen voor de milieubeweging. We stoten steeds meer broeikasgassen uit door opwekking van energie uit fossiele brandstoffen. Dit verstoort delicate ecosystemen, zorgt voor toenemende neerslag en droogtes, overstromingen, een stijgende zeespiegel, voedselproblemen, verlies aan biodiversiteit, verzuring van oceanen ... De CO₂-uitstoot tegen 2050 verminderen met 90% is het eerste centrale uitgangspunt van onze toekomstvisie.

Het tweede probleem is het ongezien snelle tempo waarmee soorten uitsterven. Hoofdzakelijk door menselijke activiteiten verdwijnen soorten momenteel 100 tot 1000 keer sneller dan het natuurlijke tempo. België scoort de op een na slechtste plaats in de Europese Unie voor de kwaliteit van haar natuurgebieden. Liefst 28% van de inheemse planten en dieren dreigt te verdwijnen in Vlaanderen. **Biodiversiteitsverlies** tegenaan is een tweede belangrijk uitgangspunt van deze langetermijnvisie.

Ten slotte zijn **verontreiniging van lucht, bodem, water en lawaai- en geurhinder**, kort samengevat: de omgevingskwaliteit, de derde basisbekommernis van de milieubeweging. De NO_x-uitstoot van België is bijna driemaal groter het Europese gemiddelde. De Vlaamse bodem is sterk vervuild door stikstof en fosfaat. De kwaliteit van het oppervlakte- en grondwater scoort nog altijd zeer ondermaats in Europees perspectief. Hier blijft onze aandacht naartoe gaan.

De huidige (mondiale) maatschappij is in essentie niet-duurzaam. Dit komt tot uiting in verschillende essentiële systemen, zoals de consumptie en productie van voedsel of energie, transport, wonen en bouwen. Ons samenlevingsmodel heeft de voorbije decennia welvaart en sociale voorzieningen geboden, maar leidde ook tot onhoudbare druk op het milieu.

Op langere termijn moeten we naar een duurzamere samenleving, waarbij we een aantal grote systemen waarop onze welvaart gebouwd is, herdenken en herinrichten. Zo'n structurele verandering noem je '**transitie**' en omvat een maatschappelijk proces over een langere periode met veranderingen onder meer op economisch, sociaal en ecologisch vlak. We moeten in die periode gaan innoveren, structuren aanpassen, praktijken veranderen, wetgeving wijzigen ... Dat heet '**stysteeminnovatie**'.

... anders omgaan met energie, ruimte en grondstoffen en materialen is het antwoord

Om de grote milieu-uitdagingen (klimaat, biodiversiteit en omgevingskwaliteit) aan te pakken moeten we inwerken op de hefboomen die een sterke invloed hebben op de milieuproblemen. Een eerste hefboom is de manier waarop we in onze **energie** voorzien. Ook de manier waarop we met onze **ruimte** omgaan is bepalend. Een derde invloedsfactor is de manier waarop we onze **grondstoffen en materialen** inzetten.

De milieubeweging moet zich de komende decennia bijkomend richten op deze hefbomen. Aan de hand van een haalbare, uit te voeren visie voor 2050. De natuur- en milieubeweging moet hier al mee aan de slag gaan in functie van concrete doelen voor 2020.

Internationaal, Europees, nationaal, maar ook in Vlaanderen wordt er werk gemaakt van **langetermijnvisies 2050 en concrete doelstellingen en uitdagingen voor 2020**. Overheden nemen daarbij dikwijls het initiatief. Ook maatschappelijke organisaties volgen, nu nog veelal schoorvoetend.

De natuur- en milieubeweging kan daarbij niet achterwege blijven. Onze werking is gestoeld op onze kernactiviteiten (o.a. natuur, sensibilisatie, doelgroepencampagnes), waar we al lange tijd expertise rond hebben opgebouwd.

Willen we als natuur- en milieubeweging over een langere periode impact behouden en verder opbouwen in de samenleving, dan moeten we ook verder vooruitblikken. Onze doelen en activiteiten moeten we nu inzetten om ons toekomstbeeld te bereiken. We kunnen er overigens enkel maar baat bij hebben: we beschikken zo over een kompas waarop we onze eigen werkingen kunnen afstemmen, we zullen met meer moreel gezag onze stem kunnen laten horen in de samenleving en kunnen gericht het beleid van overheden en bedrijven in de noodzakelijke richting sturen.

Bond Beter Leefmilieu trok vanuit zijn koepelfunctie dit proces en wou zo komen tot een kader dat inspirerend werkt voor veel verenigingen in onze sector.



3. De procesaanpak

In het voorjaar van 2011 wou BBL als koepelorganisatie een langetermijnvisie 2050 en concrete doelen voor 2020 ontwikkelen.

Het startpunt? In de periode maart tot oktober 2011 deed BBL een internationale en Europese verkenning en toetsten we de resultaten hiervan af aan de uitdagingen waar Vlaanderen voor staat. We spoorden zo een aantal kernthema's op (energie, ruimte, materialen) die negatieve trends vertonen en waar Vlaanderen in hoofdzaak via 'transitie' en 'systeeminnovatie' serieuze vooruitgang kan boeken. We zochten welke randvoorwaarden (oa governance, ...) nodig zijn om een transitie te verkrijgen op die kernthema's.

Op de **algemene vergadering** op woensdag **9 november 2011** lichtte BBL de achtergronden, de doelen en aanzet van de visie **toe**. De algemene vergadering besliste om de visieoefening op niveau van heel de sector op te zetten. Dit door een procesmatige aanpak onder externe begeleiding die moest resulteren in een langetermijnvisie 2050 en concrete doelstellingen en uitdagingen voor 2020.

Het resultaat lees je hier en stellen we voor op de **algemene vergadering** van **29 maart 2012**. De uiteindelijke visie kan de verenigingen in de sector inspireren en stimuleren om er mee aan de slag te gaan.

Welke stappen legden we af tussen de algemene vergadering van 9 november en die van 29 maart?

In een eerste stap, eind januari, kwamen **drie expertgroepen** samen. Per kernthema brachten we mensen bij elkaar brengen die kennis en ervaring hadden om onze ideeën rond de doelstellingen 2050 en 2020 samen met ons af te toetsen op hun haalbaarheid en realisme. We konden rekenen op de bereidwillige input van volgende mensen:

Expertgroep ruimte (samenkomst op 31 januari 2012):

- o Peter Renard (directeur/hoofdredacteur Vlaamse vereniging voor ruimte & planning),
- o Frederik Mollen (beleidsmedewerker Natuurpunt),
- o Hans Leinfelder (afdelingshoofd afdeling Ruimtelijke Planning, Agentschap Ruimte en Erfgoed),
- o Barbara Van Dyck (Academisch),
- o Xavier Buijs (VVSG medewerker ruimte),
- o Manu Claeys (trekker Straten-Generaal),
- o Eric Vandorpe (voorzitter West-Vlaamse Milieufederatie)
- o Bert de Somviele (directeur Vereniging voor Bos in Vlaanderen)

Expertgroep energie (samenkomst op 02 februari 2012):

- o Relinde Baeten (bestuurder van en communicatieverantwoordelijke bij Ecopower cvba),
- o Sam Van den Plas (Policy Officer, Climate & Energy WWF European Policy Office),
- o Donaat Cosaert (onderzoeker Instituut Samenleving en Technologie, Vlaams Parlement),
- o Bram Claeys (director Renewable Energy, Massachusetts Department of Energy Resources, USA),

- o Thomas Wijns (director Center for Clean Air Policy-Europe),
- o Tine Van der Straeten (advocaat Blixt, kantoor gespecialiseerd in energie- en klimaatrecht),
- o Luc Barbé (consultant energie),
- o Steven Vanholme (Finnish legal advisor international cooperation, Association for Nature Conservation),
- o Pieter Verbeek (Adviseur milieu en energie ABVV)

Expertgroep materialen (samenkomst op 02 februari 2012):

- o Kristof De Brabandere (Sustainability manager, Tessenderlo Group),
- o Evelien Willaert (architect – vormingsmedewerker, Dialoog vzw),
- o Johan Vanerom (lid stafdienst OVAM),
- o Esmeralda Borgo (beleidsmedewerker Bioforum),
- o Karel Van Acker (coördinator K.U.Leuven Materials Research Centre, Department of Metallurgy and Materials Engineering en associate professor Faculty of Engineering Science KUL),
- o Luk Lafosse (projectmedewerker innovatie Komosie),
- o Jeroen Watté (communication & agro-ecology advocacy Wervel vzw),
- o Sigrid Van Leemput (architect en inhoudelijk medewerker Vibe vzw)

In een tweede stap brachten we eind februari **twee focusgroepen** samen. Een eerste focusgroep was samengesteld met mensen uit ons breed relatienetwerk (overheid, maatschappelijk middenveld, opiniemakers, wetenschappers ...). Zij gaven vanuit hun persoonlijke achtergrond een maatschappelijke toets. In de tweede focusgroep bekeken professionals en vrijwilligers uit de natuur- en milieubeweging vanuit hun achtergrond hoe dit kader inspirerend kan werken voor onze sector. We konden rekenen op de bereidwillige input van volgende mensen:

Focusgroep relatienetwerk overheid, maatschappelijk middenveld, opiniemakers, wetenschappers ...: (samenkomst op 23 februari 2012):

- o Guy Gypens (directeur artistieke leiding Kaaithheater)
- o Sandra Rosvelds (hoofd studiedienst ACW)
- o Jeroen Cockx (projectleider bij het Departement Leefmilieu, Natuur en Energie)
- o Ilse Dries (celhoofd duurzaam wonen en bouwen, Diensten Algemeen regeringsbeleid Vlaanderen)
- o Peter Van Bossuyt (hoofdbestuur - bijzonder opdrachthouder, Boerenbond)
- o Carl Van der Auwera (Senior Advisor Science, Technology & Innovation, Essenscia)
- o Kris Somers (directeur preventie, sensibilisering en communicatie Limburg net)
- o Jan Verheeke (directeur Minaraad)
- o Tom Delreux (docent Institut de Sciences Politiques Louvain-Europe, U.C.Louvain)
- o Victor Dries (coördinator strategisch team, OVAM)
- o Werner Annaert (directeur Federatie voor Milieubedrijven, FEBEM/UMIO)
- o Dirk Holemans (coördinator van de denktank Oikos)
- o Ann Nachtergaele (directeur milieu en energie van Fevia Vlaanderen)
- o John Vandaele (journalist mondiaal magazine Mo*)
- o Jan Wyckaert (externe relaties Vredeseilanden vzw)

Focusgroep professionals en vrijwilligers uit de natuur- en milieubeweging: (samenkomst op 29 februari 2012):

- o David Heller (FoE)
- o An Descheemaeker (BRAL)
- o Chris Steenwegen (Natuurpunt)
- o Bruno Verbeek (Ecolife)
- o Michel Peremans (Greenpeace Belgium)
- o Leen Van Gijssel (Green vzw)
- o Bert De Somviele (Vereniging voor Bos in Vlaanderen)
- o Jan Vannoppen (Velt vzw)
- o Nick Meeusen (Jeugdbond voor Natuur en Milieu)
- o Céline De Caluwe (Jeugdbond voor Natuur en Milieu)
- o Jan Christiaens (Mobiel 21 vzw)
- o Kristina Naeyaert (Natuur.Koepel vzw)
- o Tom Cox (Climate Justice Action/KlimaatAktieKamp)
- o Jorre Van Damme (Arbeid en Milieu vzw)
- o Paul Stryckers (CVN vzw)
- o Peter Thoelen (Vibe)
- o Tobias Leenaert (EVA vzw)
- o Tineke Van Engeland (Netwerk Bewust Verbruiken)

*Parallel liep de **G700**, een online informatie- en inspraakcampagne bij onze lidverenigingen. Een reeks pollvragen gelinkt aan een website met basisinformatie over het visietraject trok eind januari - begin februari de interesse van de lidverenigingen.*



Tussen 27 februari en 10 maart werden 700 mensen uit onze lidverenigingen online bevraagd. We moedigden ze aan om hun vereniging te betrekken. Aan de hand van een enquête en de mogelijkheid vrij te reageren konden de deelnemers hun mening geven over de toekomstige rol van de milieubeweging, de inhoudelijke doelstellingen van de visieteksten. De tweede focusgroep beoordeelde de voorlopige resultaten van deze enquête en gaf aanbevelingen over het gebruik ervan in de finale visietekst.

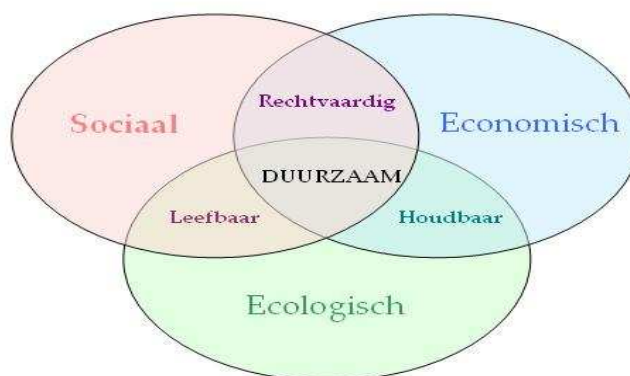
Op **29 maart 2012** werd de langetermijnvisie besproken op de **Algemene Vergadering van BBL**. De vergadering zette het licht op groen om aan de hand van de visie 2050 en 2020 een werking binnen de sector uit te rollen.

Tussen **20 maart en 15 april 2012** werd het document nog **elektronisch ter consultatie voorgelegd aan al onze verenigingen**. De momenteel voorliggende eindversie van 4 mei 2012 bevat een verwerking van de vele tientallen reacties die we nog van de verenigingen in de sector ontvingen.

4. Wat betekent duurzaamheid en duurzame ontwikkeling voor de milieubeweging

4.1 Evenwaardigheid van economische, sociale en ecologische pijlers niet langer houdbaar

De drie pijlers van duurzame ontwikkeling: economie, maatschappij, natuurlijke omgeving moeten de problematiek van duurzame ontwikkeling bevattelijk maken. Maar wat is de verhouding is tussen deze pijlers? Het klassieke model gaat uit van evenwaardige pijlers die in interactie met elkaar tot ontplooiing moeten komen.



Vasthouden aan deze interpretatie van duurzame ontwikkeling wordt **steeds moeilijker** in het huidige Westers groei/welvaartsmodel. Dit model is te eenzijdig gericht op economische groei en is essentieel niet-duurzaam. Het veroorzaakt negatieve effecten op het ecosysteem, die onhoudbaar zijn. Om het huidige welvaartsmodel verder te kunnen zetten, hebben we tegen 2050 twee extra planeten aarde nodig. En die hebben we niet... Bovendien komen sociaal rechtvaardige levensomstandigheden onder druk. De welvaart die we creëren, is niet billijk verdeeld – noch mondiaal, noch binnen Vlaanderen, noch naar de toekomstige generaties. Deze situatie leidt tot een systeemcrisis. De gevolgen ervaren we dagelijks: klimaatverandering, verlies aan biodiversiteit, armoede en voedselschaarste, conflicten om grondstoffen ...

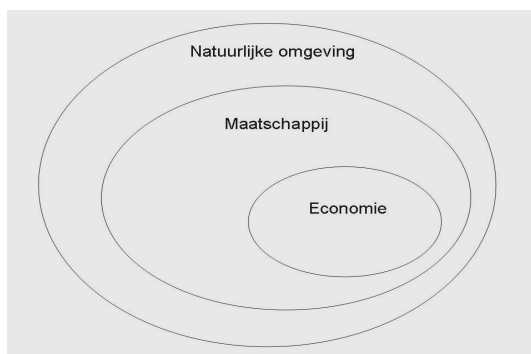
Met dergelijke systeemcrisis voor ogen is het centrale vraagstuk van duurzame ontwikkeling: hoe kunnen we binnen de ecologische grenzen een hoge levenskwaliteit realiseren met sociale rechtvaardigheid en voldoende economische ontwikkeling?

De oplossing?

Een model van duurzame ontwikkeling waarin de economie ten dienste staat van bredere maatschappelijke doelstellingen, waar het economisch systeem ingebed is in het sociaal systeem en waar beide systemen de grenzen van ecologisch systeem niet overschrijden.

Het economische en sociale systeem kan slechts blijven functioneren binnen een gezonde natuurlijke omgeving.

In een tekening ziet dat er dan zo uit:



Het ecologische systeem

Het ecosysteem van de aarde is de basis en de beperking voor alle andere systemen. Klimaatverandering, verlies aan biodiversiteit en ongezonde omgevingskwaliteit zijn de domeinen die momenteel onder onhoudbaar veel druk staan. Om hier verandering in te brengen en om in staat te zijn om zowel voor de huidige generaties als alle toekomstige generaties een zelfde niveau van welvaart en welzijn te garanderen, hebben we fundamentele verschuivingen nodig in de manier waarop we met ons ecologisch kapitaal omgaan: 1) in de manier waarop we met onze energievoorraden omgaan, 2) in onze omgang met grondstoffen en materialen en 3) in ons ruimtegebruik.

Dit zijn voor de milieubeweging dan ook de drie centrale uitdagingen:

1. een energiesysteem, dat door een hoge efficiëntie een substantieel lager energieverbruik kent, waarvan de bronnen 100% hernieuwbaar zijn. Dit draagt bij tot het realiseren van een met 80 tot 95% verminderde CO₂-uitstoot
2. duurzaam beheerde gesloten materiaal- en stofkringlopen en verregaande vermindering van materiaal- en energiestromen met een factor 10 of meer
3. slimmer en efficiënter omgaan met ruimte door kernversterking te stimuleren en open ruimte en natuur te vrijwaren en te herstellen.

Het sociale systeem

De verschuivingen om te komen tot een duurzaam model moeten op een sociaal rechtvaardige wijze verlopen. Een duurzaam sociaal rechtvaardig systeem betekent een systeem waar het ecologische, sociale en economische kapitaal eerlijk en gelijk verdeeld is tussen mensen, tussen landen en tussen generaties. Een duurzame samenleving heeft oog voor de mensen die slachtoffer dreigen te worden van de gevolgen van ecologische achteruitgang (bv de klimaatverandering) en zorgt ervoor dat de inspanningen voor de bevolking, haalbaar en betaalbaar zijn voor iedereen. De veranderingen die nodig zijn hebben het meeste kans op slagen indien er voldoende draagvlak bestaat bij de bevolking. De systemen en mechanismen die bijdragen tot ongelijkheid, kwetsbaarheid en risico's voor bepaalde bevolkingsgroepen moeten veranderen.

(Zie ook hfdst 6. Rol en positie milieubeweging)

Het economische systeem

Het huidige economisch systeem richt zich eenzijdig op groei. Hoewel die groei een toenemend aantal producten en diensten genereert, maakt hij ons niet altijd gelukkiger, creëert hij, bij het ontbreken van herverdeling, ongelijkheid in de samenleving en pleegt hij roofoverval op de natuurlijke voorraden die nodig zijn voor de volgende generaties en landen in ontwikkeling. Kortom, het economisch model ondergraaft de pijlers van haar eigen voortbestaan.

We moeten loskomen van dat groeicredo, uit de spiraal van steeds meer produceren en consumeren. Oneindige consumptie met eindige (hulp)bronnen is immers geen optie. Een economisch model dat de milieubeweging wil, moet in de eerste plaats passen binnen de grenzen van de ecologische draagkracht en moet gericht zijn op een bijdrage aan de brede maatschappij en haar burgers. Het moet volledig gericht zijn op 'dematerialisatie': we moeten met veel minder grondstoffen en energie producten en diensten voortbrengen. Zo kunnen we iedereen wereldwijd de kans geven op een goede (economische) ontwikkeling.

De maatstaf om de toestand van onze samenleving af te toetsen mag niet langer puur economische, bijvoorbeeld het BNP, zijn. Welzijn en welbevinden zijn even belangrijk. Een andere set van indicatoren kan op een even heldere manier de toestand van onze ontwikkeling weergeven, meer rekening houdend met ontwikkelingen op ecologisch en sociaal vlak. (bijvoorbeeld beyond GDP, ecologisch voetafdruk, gini coëfficiënt...)

(Zie ook hfdst 6. Rol en positie milieubeweging)

Quote(s) over hoe de maatschappij in de toekomst met individueel bezit moet omgaan:

“Mensen zullen moeten leren met minder te leven. Dat is geen communicatieadvies voor de milieubeweging, maar wel de realiteit.”

“Consudelen is maar een deel van de nodige cultuuromslag. We zullen het ook met minder moeten doen.”

“Cultuur verander je niet met regels.”

“Mensen hebben cultureel het samenwerken verleerd.”

“Het is echt gevaarlijk om milieuplossingen te blijven individualiseren. Er moet meer samengewerkt, er moeten meer coöperaties komen. Breng de 'commons' terug!”

23/2/2012, Focusgroep “breed relatiernetwerk”
(overheid, maatschappelijk middenveld, opiniemakers, wetenschappers ...)

4.2 Randvoorwaarden om tot een duurzame samenleving te komen

Om een duurzame samenleving te realiseren, ziet de milieubeweging een aantal belangrijke randvoorwaarden die deel moeten uitmaken van de maatschappij:

Transitiedenken

Om tot een grondig maatschappelijk veranderingsproces te komen staat transitie management centraal. Transitie management bewerkstelligt verschuivingen in de manier waarop we dagelijks wonen en bouwen, ons voeden, ons verplaatsten, producten consumeren... Die veranderingen moeten plaatsvinden zowel op niveau van de onderliggende structuren en machtsverhoudingen, als op niveau van onze cultuur, onze routines, regels en gedrag. Transitie management probeert de voorwaarden voor verandering te verbeteren en zo de transitie naar duurzaamheid te versnellen. Dat gebeurt onder andere door ruimte te maken om te experimenteren en te innoveren, door veel verschillende actoren te betrekken bij een gezamenlijke langetermijnvisie, door op meerdere niveaus tegelijk te ageren en daarbij de lokale pioniers van experimenten in contact te brengen met de spelers binnen de heersende dominante praktijken.

Wisselwerking tussen (veel en) diverse actoren

Bij spelers vanuit de politiek, de bedrijfswereld en de onderzoekswereld primeert vaak het belang op relatief korte termijn. Zij zijn grondige verschuivingen niet altijd even genegen. Uiteenlopende maatschappelijke actoren betrekken, stimuleert grondige verschuivingen. Het gaat niet alleen vertegenwoordigers van de overheid, de bedrijven, de onderzoekswereld, maar ook mensen uit middenveldorganisaties, werknemers, burgers,... die elkaar innovatieve ideeën aanreiken. Transitie management betreft bewust zogenaamde 'niche spelers' en 'frisdenkers' om de lange termijn en het 'out of the box' denken ingang te doen vinden, los van de eigen belangen en machtsposities.

(Zie ook hfdst 6. Rol en positie milieubeweging)

(Sociale) innovatie

Klassieke technologische innovatierecepten volstaan niet langer om uitdagingen zoals de klimaatverandering, de uitputting van grondstoffen en hulpbronnen, verlies aan biodiversiteit, aan te pakken. Deze uitdagingen vergen ook creativiteit van een ander type: ontwikkelen van innovatieve productiesystemen, nieuwe businessmodellen, nieuwe samenwerkingsvormen, innovatieve dienstverlening die kunnen zorgen voor cultuurveranderingen en gedragswijzigingen zowel bij producenten als consumenten.

We mogen experimenten met dit soort creatieve innovaties niet alleen aan de markt overlaten. De behoeften en de haalbaarheid op niveau van huishoudens, wijken, maatschappelijke organisaties, moeten voorop staan bij 'sociale innovaties'. Innovaties moeten 'ver-maatschappelijkt' in plaats van 'vermarkt' worden. Innovatie die een maatschappelijk hefboomeffect heeft, moet alle steun krijgen vanuit de overheid en de nodige publieke middelen.

(Zie ook hfdst 6. Rol en positie milieubeweging)

Participatieve democratie

Als milieubeweging willen we naar een cultuur waar politiek een normaal onderdeel van het dagelijkse leven is. Weg van het huidige model waarbij een kleine groep (te) sterk geprofessionaliseerde en gemanagede groep aan politiek doet en waar mensen - steeds apathischer - aan de zijlijn staan, ook op het lokale niveau. We willen naar een cultuur waar mensen zich verantwoordelijke burgers voelen - en niet louter consumenten. Iedereen neemt deel aan het publieke debat. Niet door aan de zijlijn te roepen of te blokkeren louter vanuit persoonlijk belang, maar door goed geïnformeerd, volwaardig en tijdig te participeren aan de besluitvorming.

Om burgers en maatschappelijke actoren in staat te stellen om mee een verantwoordelijke rol op te nemen moeten de juiste instrumenten beschikbaar zijn:

- Transparante besluitvormingsprocessen, gebaseerd op alle beschikbare kennis. De overheid geeft en krijgt vertrouwen door een open overheidsstructuur en -cultuur.
- Participatieve besluitvormingsprocessen waarbij de bevolking in een vroeg stadium mee kan werken aan plannen en beleid. Dit maakt het beleid relevanter en efficiënter, met meer draagvlak.
- We blijven voorvechters voor het behoud van lokale milieuraden. We zullen ook actief andere overlegmogelijkheden benutten.
- Betere toegang tot de rechtbank voor de verdediging van het algemeen belang.
- Meer coöperatieve structuren om eigenaarschap en verantwoordelijkheid terug bij burgers te brengen.

Multi-level governance

De nationale staat is al lang niet meer de enige regulerende instantie. We zagen een complex systeem ontstaan, waarbij macht en sturing verschoven naar meerdere niveaus: decentralisatie (zoals de regio's, het lokale niveau, de streek, stadsregio's...) en internationalisering (Europese eenmaking, VN-systeem en de internationale financiële instellingen).

Opdat dergelijke complexe modellen goed zouden werken en bijdragen aan duurzame ontwikkeling hebben ze nood aan doordacht toekennen van bevoegdheden en middelen, uitgekende overlegstructuren en transparante wisselwerking en overleg.

Sturende overheid?

Quote over een overheid die duurzame ontwikkeling stuurt:

“Onderzoek meer gaan sturen wil wel zeggen dat vrij onderzoek moeilijker wordt.”

23/2/2012, Focusgroep “breed relatienetwerk”
(overheid, maatschappelijk middenveld, opiniemakers, wetenschappers ...)

De dynamiek en de oplossingen voor hedendaagse problemen kunnen niet langer van de overheid (alleen) komen. Het toenemend aantal multilaterale milieuverdragen en de omgekeerd evenredige afname van de wereldwijde milieukwaliteit zijn daar alvast een indicatie van. Ook op een lager niveau zien we dat andere actoren (bijvoorbeeld individuele bedrijven, burgers) een voorlopersrol spelen en dat de overheid volgt. Tegelijk moeten democratisch verkozen politici hun verantwoordelijkheden opnemen via de specifieke instrumenten die alleen zij in handen hebben, zoals normering en handhaving. Afhankelijk van de aard van het ‘vraagstuk’ heeft de overheid een sturende en leidende rol, bewerkstelligt ze de dialoog, of is ze één van de spelers in een groter netwerk.

Als sturende overheid hanteert ze een aantal basisprincipes:

- De overheid toetst al haar beleidsbeslissingen op een ernstige manier af aan duurzaamheidcriteria. Duurzaamheid wordt structureel verankerd (geïntegreerd) in alle beleidsdomeinen.
- De overheid kadert haar beleid in een langetermijnvisie – 2050 en verder – die kan dienen als kader voor het verdere beleid en maatschappelijke actie. Een langetermijnvisie is een kompas dat aangeeft in welke richting de overheid wil gaan om de samenleving te verduurzamen en op welke manier. Ze komt tot stand in samenspraak met alle maatschappelijke actoren. Ze vormt een basis voor de strategische keuzes en activiteiten van de overheid en de maatschappelijke actoren en ze bepaalt prioriteiten voor de processen die door de overheid aangestuurd of ondersteund kunnen worden. De vormgeving van een langetermijnbeleid hoort eerder thuis bij het parlement. Terwijl de regering het ‘heden’ in goede banen leidt, kan het parlement ook een rol spelen als experimenteerplek voor een breed maatschappelijk debat, met hoorzittingen en deskundigen, het laten uitvoeren van onderzoeksopdrachten... De doorstroming naar de uitvoerende macht moet dan wel gegarandeerd zijn. Bij de uitvoering van het beleid is het immers van belang dat de langetermijn doelstellingen voorop blijven staan.
- De overheid staat borg voor een efficiënte en effectieve inzet van haar beleidsinstrumenten.

Efficiënt en effectief instrumentarium

- Vroegtijdige participatie en transparantie staan centraal als hefboom om tot efficiënte besluitvorming te komen
- De overheid moet de nodige middelen begroten en vrijmaken om zowel de participatie als de effectieve uitwerking van haar voornemens mogelijk te maken.
- Milieueffectenrapporten en maatschappelijke kosten-batenanalyses zijn belangrijke instrumenten om een beslissing over de optimale inzet van overheidsbudgetten en beleidsmaatregelen goed te kunnen onderbouwen en afwegen. De overheid moet zoeken naar de investering en maatregelen met de hoogste toegevoegde waarde, die zorgt voor de meeste werkgelegenheid en die een vooruitgang betekent voor milieu en leefkwaliteit. Deze rapporten moeten vervolgens effectief doorwerken in de uiteindelijke beslissingen, ook als de conclusies ingaan tegen vooraf gemaakte politieke afspraken.
- Prijs- en marktmechanismen zijn een noodzakelijk onderdeel van het beleid. Door externe (milieu)kosten door te rekenen, oa. Via heffingen, belastingen, vrijstellingen, subsidies, stuurt de overheid naar duurzaam gedrag.
- Uitvoering van het beleid via vergunningen moet in lijn zijn met de langetermijndoelstellingen. Nu staan planning en vergunningenbeleid te vaak los van en zelfs diametraal tegenover elkaar. Vergunningen moeten afgeleverd worden op basis van objectieve en goed onderbouwde afwegingen. De resultaten van het milieueffectenrapport spelen daarbij een bepalende rol. Een degelijke opvolging is noodzakelijk om de effecten van het gevoerde beleid in te schatten en indien nodig bij te sturen
- Handhaving vormt het sluitstuk van elk beleid. Een beleid dat niet wordt nageleefd, geeft aanleiding tot vrijbuiters en verliest aan draagvlak.



5. Langetermijnvisie 2050 en doelen 2020 rond de drie cruciale systemen ruimte, energie en materialen

5.1 Knelpunten in de samenleving anno 2012

Onze huidige samenleving respecteert de draagkracht van de aarde niet. Hierdoor, stevenen we af op een opwarming van het **klimaat** met meer dan 3 graden, neemt de **biodiversiteit** steeds verder af en gaat het met **omgevingskwaliteit (lucht, water, bodem, straling, geluid)** niet de goede richting uit met nadelige gevolgen voor de gezondheid. Meer over de klimaatverandering, biodiversiteitverlies en de omgevingskwaliteit kun je lezen in hoofdstuk 2.

De manier waarop onze samenleving omgaat met materialen, energie en ruimte veroorzaakt de negatieve effecten op milieu, gezondheid, klimaat en biodiversiteit.

Daarom analyseren we hier hoe we in 2012 omgaan met materialen, energie en ruimte.

Analyse: hoe gebruiken we materialen in 2012?

Het huidig economisch productiesysteem vult de behoeftes van de bevolking materieel in. De huidige consumptiecultuur definieert welvaart en welzijn (= een zekere vorm van materiële en immateriële tevredenheid) enkel op basis van het consumeren van producten. De vraag naar producten levert financiële winst op die de productie op zijn beurt weer doet groeien, en het inkomen uit de arbeid nodig voor deze productie drijft dan weer de vraag naar producten. De samenleving meet welvaart af aan de economische groei, die hoofdzakelijk gevoed wordt door de groei in materiële productie. Het huidige economisch groeiemodel zorgt dus als vanzelf voor een **steeds toenemend verbruik van materialen**.

Voor de productie van goederen zijn grondstoffen nodig, die men voor een groot stuk ontgint uit niet-hernieuwbare bronnen. De productie en consumptie van goederen leidt tot **afval**, dat op mondiaal vlak grotendeels verloren gaat als restafval. Dit restafval storten of verbranden we. Vlaanderen is er wel al grotendeels in geslaagd het storten van afval te vermijden en heeft al stappen gezet in de richting van afvalpreventie en recycling. Maar het verlies van materialen door verbranding vormt nog steeds een zeer ernstig probleem.

Hernieuwbare grondstoffen maken in principe deel uit van gesloten kringlopen die zelfvoorzienend zijn (de koolstof- en nutriëntencycli), toch zijn onze **land- en bosbouw** en ons voedingssysteem fundamenteel onduurzaam. Een agro-industrieel systeem produceert landbouwproducten op basis van enorme hoeveelheden chemische voeding, meststoffen en pesticiden. Monoculturen van gespecialiseerde maar kwetsbare gewassen zijn de norm. Dit systeem put de bodemvruchtbaarheid uit en tast de biodiversiteit aan, waardoor nog meer externe toevoegingen nodig zijn om opbrengstdaling tegen te gaan. Bovendien stijgt de mondiale vraag naar voedsel, en concurreert de toenemende vraag naar biogebaseerde materialen en hernieuwbare energie met voedselproductie.

Grondstoffen, veevoeder en landbouwproducten leggen enorme afstanden af zodat we in Vlaanderen het hele jaar over de ruimste keuze groenten en fruit kunnen beschikken, en overmatige hoeveelheden vlees kunnen consumeren. Dit

leidt tot een slecht milieu, klimaatverandering en verlies aan biodiversiteit, zowel hier als in het Zuiden. Doorheen heel dit systeem gaat bovendien tot de helft van het voedsel verloren door inefficiënt gebruik en verspilling, terwijl wereldwijd 1 miljard mensen hoger lijden.

Doordat de Vlaamse consumptie grotendeels gebaseerd is op de import van producten uit groeilanden en ontwikkelingslanden, hebben we historisch en actueel een belangrijke impact op de volksgezondheid en het milieu in andere regio's. We exporteren de negatieve gevolgen van ons consumptiegedrag. Bovendien creëert het huidig productie- en consumptiesysteem veel transport en vraagt het veel energie. Tot slot zorgen bevolkingsgroei en veranderende mondiale demografie voor een nog snellere stijgen van de consumptie van goederen, met het uitputten van grondstof als gevolg.

Analyse: hoe gebruiken we energie in 2012?

Energieverbruik

Net zoals we veel grondstoffen verspillen, verspillen we veel energie. Vlaanderen is een zeer energie-intensieve regio. In 2009 had Vlaanderen samen met Finland de hoogste energie-intensiteit van de Europese Unie. De traditionele uitleg, dat vooral onze industrieën zorgen voor een hoog verbruik, is slechts een deel van het verhaal. Ons land scoort voor energieverbruik duidelijk slechter dan onze buurlanden. We kunnen in alle sectoren nog een enorm veel energie besparen. Het Belgische gebouwenpark, het wegtransport en de industrie zijn alle drie minder energie-efficiënt dan hun tegenhangers in onze buurlanden. Samen zijn deze drie sectoren verantwoordelijk voor 90% van het totale primaire energieverbruik in België.

Ons **woningbestand** is nog zeer energieverslindend. Uit een studie van McKinsey uit 2009 bleek dat de Belgische woningen gemiddeld 72% meer verbruiken dan het Europees gemiddelde. Dit komt door de ondermaatse isolatie van de Vlaamse woningen. Onze "wooncultuur" is zeer energieverslindend. We wonen in Vlaanderen in grote en weinig compacte woningen die zeer verspreid staan. Naast de negatieve gevolgen voor milieu, klimaat, gezondheid en biodiversiteit zorgt ons hoog energieverbruik in woningen ook voor stijgende energiearmoede.

Vlaanderen heeft een **zeer energie-intensieve industrie**. De industrie heeft met 42 % in 2010 veruit het grootste aandeel in het bruto binnenlands energiegebruik in Vlaanderen. Dit energiegebruik blijft (sterk) stijgen. In 2010 lag het totale industriële energiegebruik 76 % hoger dan in 1990.

In 2009 daalde het energiegebruik in alle industriële deelsectoren plots met 12 % ten opzichte van 2008. Dit was vooral te wijten aan de verminderde activiteit door de financieel-economische crisis. Bij de heropleving van de economie in 2010 was er echter een forse toename waardoor het energiegebruik (+ 17 %) terug op het niveau van 2006 zat. Het absolute energieverbruik en de absolute CO₂-uitstoot lagen dankzij de crisis dan wel lager, op de energie-efficiëntie heeft de economische crisis een nefaste impact. De vanaf 2005 ingezette evolutie naar energie-efficiëntie stopte in 2008. Dit leidde er toe dat onze industrie in 2009 haar voorsprong tot de wereldtop volledig uit handen had gegeven. Deze trend leek in 2010 gekeerd, maar toch slaagt onze industrie er niet in om voor ontkoppeling tussen economische groei en energieverbruik, onze buurlanden te volgen.

De broeikasgasemissies van de **transportsector** stijgen jaar na jaar, uitgezonderd crisisjaren, en liggen al 25% hoger dan in 1990.

Het aantal personenwagens en de afgelegde voertuigkilometers stijgen nog, de emissies van personenvervoer dalen, onder andere door zuinigere wagens en de inzet van biobrandstoffen. De emissies van vrachtvervoer over de weg stijgen aanzienlijk. Het aantal voertuigkilometers van vrachtwagens ligt al 80% hoger dan in 1990 en de emissies 40%.

Vlaanderen overschrijdt mede door het hoge aandeel dieselwagens in het voertuigenpark de Europese grenswaarden voor gezondheid voor stikstofdioxide en fijn stof in de lucht.

De ruimtelijke planning (oa. veel lintbebouwing en verspreide bebouwing), werkt een onduurzaam en energieverblindend verplaatsingsgedrag in de hand.

Produceren van energie

Niet enkel het hoge energieverbruik legt een druk op onze maatschappij, ook onze **manier van energie produceren** heeft heel wat nefaste effecten voor milieu en maatschappij. Voor de elektriciteitsproductie met fossiele brandstoffen en kernenergie is Vlaanderen volledig **afhankelijk van de import van brandstoffen** uit het buitenland.

In 2010 stootte de energiesector 5 % minder broeikasgassen uit dan in 1990. Maar met een aandeel van 14,6% van de Vlaamse CO₂-uitstoot, vertegenwoordigt de energiesector nog een aanzienlijk aandeel in de **broeikasgasuitstoot**.

Vooraf het gebruik van **steenkol is zeer belastend voor het milieu**. Steenkool kent zeer hoge CO₂-emissies en een hoge uitstoot van fijn stof, verzurende emissies en zware metalen. De elektriciteitsproductie met steenkool stond in 2010 in voor 8% van de Vlaamse elektriciteitsproductie. Toch stoot steenkool meer CO₂ uit dan aardgas dat voor 28% van de elektriciteitsproductie in Vlaanderen zorgt.

Daarnaast is België voor elektriciteit voor meer dan 50% afhankelijk van **kernenergie** (32% van de elektriciteitsproductie in Vlaanderen). Het gebruik van kernenergie legt een zeer grote druk op de maatschappij en dit omwille van verschillende redenen:

- kernenergie is inherent verbonden aan grote veiligheidsrisico's. Zeker in een dichtbevolkt gebied als België, waar een kernramp enorme gevolgen zou hebben.
- kerncentrales produceren kernafval, dat gedurende honderdduizenden jaren radioactief blijft. Voor de berging van dit afval bestaat vooralsnog geen aanvaardbare oplossing.
- kernenergie is niet regelbaar. Hierdoor gaat kernenergie niet goed samen met hernieuwbare energie. Bovendien werkt kernenergie een hoge energieconsumptie in de hand.

Bij de productie van elektriciteit gaat **nog zeer veel energie verloren door het verlies van restwarmte**. Zo gaat bij klassieke elektriciteitscentrales en STEG-centrales ongeveer 57,5 % van energie als niet nuttig gebruikte restwarmte verloren in de omgeving, voornamelijk via schoorstenen en koeltorens. Bij kerncentrales gaat zo'n 65% van de geproduceerde warmte verloren via de koeltorens. **Warmtekrachtkoppeling is bezig aan een opmars, maar nog relatief beperkt**.

Het aandeel **hernieuwbare energie** in Vlaanderen is nog zeer **beperkt**: in 2010 was 5,5% van de elektriciteit en 2,5% van het energieverbruik voor verwarming en koeling hernieuwbaar. Biomassa maakt een zeer groot aandeel uit van de hernieuwbare energiemix (in 2010 was 63% van de groene stroom afkomstig van biomassa en 95% van de groene warmte). Het gebruik van biomassa zet een (potentiële) druk op biodiversiteit en ruimtegebruik hier en op andere plaatsen in de wereld. Bovendien is biomassa vaak ook niet CO₂-neutraal. Daarnaast loopt het plaatsen van windturbines in ons dichtbevolkt land zeer moeizaam door de moeilijke vergunningsprocedures en weerstand van de bevolking.

Quote over de milieubeweging en energie:

“De milieubeweging moet 200 Ecopowers mee helpen oprichten!”

23/2/2012, Focusgroep “breed relatiennetwerk”
(overheid, maatschappelijk middenveld, opiniemakers, wetenschappers ...)

Ons **elektriciteitsnet is verouderd en nog relatief “dom”**. Daardoor kan het een toenemend aandeel hernieuwbare energie niet op een efficiënte wijze integreren.

De wijze van energieproductie, en in het bijzonder de samenstelling van onze energiemarkt, weerspiegelt zich in de kosten. De **energiekost** ligt in België **relatief hoog**. Dit is in de eerste plaats te wijten aan onze **sterk geconcentreerde energiemarkt**, waar de prijszetting wordt bepaald door één dominante speler, gecombineerd met een zwakke overheidssturing. De macht van deze energiegi-gigant bepaalt sterk mee het energiebeleid.

Daarnaast legt de **ondersteuning van hernieuwbare energie** een last op de distributienettarieven en de energieprijzen. De mechanismen die deze ondersteuning in gang kan zetten botsen vaak op (publieke) weerstand. De kosten voor hernieuwbare energie zullen echter – in tegenstelling tot bij de fossiele brandstoffen en kernenergie – in de toekomst dalen. Vandaag is het overigens al zo dat op momenten van veel zon of wind, hernieuwbare energie er voor zorgt dat de energieprijzen op de groothandelsmarkt dalen.

Energiebeleid is niet ambitieus en mist visie

Of het nu gaat om energiebesparing of energieproductie: het Vlaamse beleid mist ambitie en visie. Het falend energiebeleid zet niet alleen druk op onze klimaatdoelstellingen, maar vormt ook de achillespees van onze economische ontwikkeling. Door onze (veel te) grote energieafhankelijkheid, is onze economie zeer kwetsbaar voor prijsstijgingen op de (internationale) energiemarkt.

Analyse: hoe gebruiken we ruimte in 2012?

Groot ruimtebeslag en slechte ruimtelijke organisatie

Vlaanderen blijft de meest versnipperde en verkavelde regio van Europa. Het ruimtebeslag van de harde functies (wonen, industrie, intensieve landbouw, wegen/mobiliteit ...) is groot. Ondanks de beperkte oppervlakte en een hoge bevolkingsdichtheid (462 inw./km²) springen we allerminst zuinig om met de ruimte. Bebouwing in Vlaanderen is zeer sterk verspreid, zonder duidelijk patroon. Gebouwen lijken zonder visie of plan uitgestrooid als confetti.

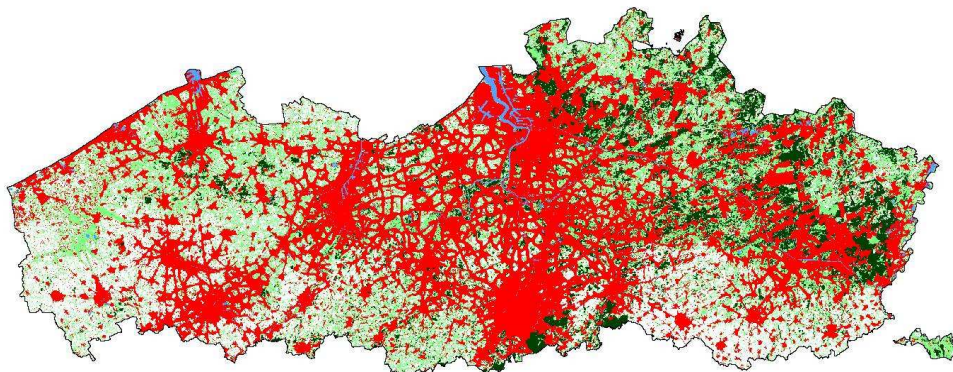
Nog steeds bebouwen of verharden we dagelijks 7,5 ha (of 15 voetbalvelden!) ten koste van de open ruimte. Vlaanderen heeft - na Monaco en Vaticaanstad - de grootste verharde oppervlakte per vierkante meter ter wereld en het dichtste wegennet van Europa. Als Vlaanderen aan hetzelfde tempo open ruimte blijft innemen zal, volgens een studie van de KULeuven, in 2050 meer dan 40% van de beschikbare ruimte volgebouwd zijn.

- De stadsvlucht heeft ervoor gezorgd dat het wonen vooral gebeurt in grote verkavelingen in buitengebied, vooral verspreide bebouwing en lintbebouwing, lage dichtheid, België heeft met 175 m² de grootste gemiddelde bewoonbare oppervlakte van Europa.
- Vlaanderen telt veel kleine en verspreid gelegen bedrijventerreinen (vaak enkel bereikbaar met de auto). Bedrijventerreinen verspillen veel ruimte: bedrijfsgebouwen tellen meestal maar één bouwlaag, ieder bedrijf heeft een aparte parking, er is veel restruimte
- Verkeersgenererende functies zijn vaak enkel met de auto bereikbaar. Bijvoorbeeld baanwinkels en winkelcentra, bedrijventerreinen, woonwijken ...
- We bouwen op 'ongeschikte locaties' bijvoorbeeld watergevoelige gebieden.
- Havens trekken vooral logistieke activiteiten aan zoals containertrafiek en overslagactiviteiten. Productiebedrijven met hoge toegevoegde waarde verhuizen naar lageloonlanden.
- Natuurgebieden zijn te klein en te versnipperd en verliezen daardoor kwetsbare soorten
- Vooral intensieve landbouw neemt het buitengebied in zonder aandacht voor natuur en milieu. De aanwezige natuurwaarden (waardevolle graslanden, kleine landschapselementen, ... verdwijnen in hoog tempo – de biodiversiteit in het landbouwgebied is dan ook letterlijk ingestort.
- Vlaanderen is één van de dunst beboste gebieden van Europa en toch wordt er nog veel bos gekapt (zie de jaarlijkse bosbarometer van VBV)

“Wat als we niets doen?”

Als Vlaanderen in hetzelfde tempo open ruimte blijft innemen, zal tegen 2050 de Vlaamse ruit bijna helemaal volgebouwd zijn. In 1976 was 7,2 procent van de beschikbare ruimte in Vlaanderen en het Brusselse Hoofdstedelijke Gewest bebouwd. In 1988 was dat al 11,7 procent, in 2000 18,3 procent. Als Vlaanderen in hetzelfde tempo blijft bouwen, zal dat in 2050 41,5 procent zijn. Zo blijkt uit het doctoraat van de geografe Lien Poelmans van de Katholieke Universiteit Leuven. Ze onderzocht de verstedelijking in Vlaanderen en het Brusselse Hoofdstedelijke Gewest.

2050



Grote ecologische, sociale en economische gevolgen

- Verlies van ruimtelijke kwaliteit: sterk verstedelijkt platteland, geen grote open landschappen meer, verlies identiteit regio's.
- Uitholling stedelijke kernen. Verlies ruimtelijk kwaliteit en dynamiek door stadsvlucht en wegtrekken van winkels.
- Natuur en bos staan sterk onder druk, er blijft onvoldoende bos en natuur over voor een gezonde biodiversiteit.
- Algemeen biodiversiteitsverlies: ook / vooral buiten natuurgebied (in stedelijk en vooral landbouwgebied) daalt de biodiversiteit dramatisch door versnippering, verlies aan kwaliteit, intensivering van het gebruik, ...
- Problemen waterkwantiteit en -kwaliteit (overstromingen).
- Veel verkeer door sterk verspreid bouwpatroon, ondoordachte inplanting, keuze voor logistiek: structurele files, achterlandstromen (mobiliteitsproblemen).
- Gegeneerde mobiliteit zorgt voor problemen volksgezondheid (fijn stof, lawaai-overlast) en verkeersonveiligheid. Elke Vlaming verliest meer dan één jaar van zijn leven door te veel fijn stof in onze lucht.
- Extra kosten voor de aanleg nutvoorzieningen (bijvoorbeeld riolering) en voor diensten (bijvoorbeeld postbedeling).
- Bijkomende sociale gevolgen: 'groene weduwen' (vereenzaming ouderen in buitengebied), achterbankgeneratie (omwille van verspreide bebouwing en verkeersonveiligheid brengen ouders hun kinderen met de auto weg).

Quote(s) over de milieubeweging en ruimtelijke ordening:

"Minder inzetten op de overheid? Nu wordt beleid gemaakt voor de volgende 15 jaar, dat ruimtegebruik zal bepalen voor de volgende 20 tot 50 jaar. De milieubeweging moet nú tegengewicht bieden."

"Een studie van het Europees Milieuagentschap voor de verschillende lidstaten heeft een duidelijke link aangetoond tussen eigendomsrecht en duurzaam grondgebruik. Het Vlaams recht stamt uit de 19e eeuw en zet een rem op duurzaamheid, in tegenstelling tot bijvoorbeeld in Duitsland. Er is dus vernieuwend onderzoek nodig naar hoe we dat kunnen aanpassen zodat het duurzaam grondgebruik bevordert en niet tegenwerkt."

23/2/2012, Focusgroep "breed relatienetwerk"
(overheid, maatschappelijk middenveld, opiniemakers, wetenschappers ...)

Oorzaken

Een slecht (insequent) beleid en gebrek aan politieke keuzes voor een doordachte ruimtelijke ordening in Vlaanderen.

Overheidsinvesteringen zijn onvoldoende afgestemd op een duurzaam ruimtelijk beleid zoals het in het Ruimtelijk Structuurplan Vlaanderen beschreven staat.

Beleidsinstrumenten (sectoraal, economisch, grond- en pandenbeleid ...) worden onvoldoende gebruikt en zijn onvoldoende flexibel in functie van een duurzaam ruimtelijk beleid.

Bijvoorbeeld:

- Gebrek aan locatiebeleid.
- Geen aangepast en effectief grondbeleid gevoerd.
- Geen actief handhavingsbeleid
- Onvoldoende investering in onderzoek en ontwikkeling.
- Wegtransport is te goedkoop.
- Macht en lobbywerk van bedrijven, havens, landbouwlobby, enz.
- Verschillende herzieningen van het Ruimtelijk Structuurplan Vlaanderen waarbij vooral aandacht ging naar extra industrie- en woongebieden en meer weginfrastructuur.
- De goedkeuring van plannen in strijd met de doelstellingen van het Ruimtelijk Structuurplan Vlaanderen.
- Het vergunningenbeleid staat, omwille van allerlei afwijkingsmogelijkheden, ver af van de visie van het Ruimtelijk Structuurplan Vlaanderen.
- Politiek die vooral is afgestemd op het versneld vrijgeven van nieuwe bouwgronden in plaats van hergebruik bijvoorbeeld aansnijden van woonuitbreidingsgebieden terwijl er nog 32.452 ha beschikbaar is in woongebieden.
- Gebrek aan stedelijke expresnetten (lighttrain op spoornet) rond de grote Vlaamse steden en Brussel.
- Fiscaliteit / Kadastraal inkomen: geen herschaling meer gebeurd sinds 1975, waardoor het KI van een bescheiden stadswoning soms hoger is geworden dan dat van grote woningen op het platteland. De fiscaliteit draagt bij aan de stadsvlucht.
- In Vlaanderen ontbreekt het cijfermateriaal om het beleid op te volgen.

Met meer dan 70% eigenaars kent Vlaanderen het grootste privaat woningbezit in Europa. Nergens anders in Europa ligt het privaat woningbezit zo hoog en het aandeel publieke ruimte zo laag. In "La Flandre profonde" blijft een groot deel van de bevolking vinden dat ze op hun eigen grond moet kunnen doen wat ze willen. Het grote belang dat eigendom heeft in politieke beslissingen werkt die houding mee in de hand. Het eigendomsrecht en huidig landgebruik gaat veelal voor op ruimtelijke planning. Dat geldt over de partijgrenzen heen. Het versnipperd bouwpatroon in Vlaanderen gaat samen met een versnipperde eigendomsmarkt.



Een gebrek aan maatschappelijk draagvlak: door een inconsequent beleid kalft ook het maatschappelijk draagvlak voor de uitgangspunten van het Ruimtelijk Structuurplan Vlaanderen verder af (bewoners, lokale overheden).

5.2 Ons streefbeeld voor de samenleving in 2050

We streven naar een mondiaal sociaal rechtvaardig economisch model dat past binnen de draagkracht van de aarde. Deze samenleving verbruikt tegen 2050 substantieel minder energie, draait op 100% hernieuwbare energie en stoot 95% minder CO₂ uit, de materialenkringlopen zijn maximaal en slim gesloten en gebruiken hernieuwbare grondstoffen. We streven naar een samenleving die in 2050 georganiseerd is in dichte, levendige en groene woonkernen in combinatie met open en groene ruimte en geclusterde economische activiteiten.

Streefbeeld voor materialen in 2050



In 2050 past ons economisch productie- en consumptiepatroon binnen de draagkracht van de aarde. Dit betekent dat we, met 90% minder grondstoffen dan vandaag, voor voldoende welvaart en welzijn zorgen voor iedereen in Vlaanderen en de rest van de wereld. Dit houdt ook in dat ons consumptiepatroon in Vlaanderen geen negatieve ecologische of sociale effecten heeft op andere regio's in de wereld. Ons economisch systeem is niet langer gebaseerd op materiële groei, maar welvaartscreatie.

Als burger en consument vullen we onze behoeften in vanuit een maatschappelijk verantwoord bewustzijn. Dit leidt tot een economie gebaseerd op innovatieve diensten die de nadruk leggen op het gemeenschappelijk gebruik van producten. Hierdoor ligt de behoefte aan materiële producten veel lager. De producten die nog nodig zijn, bevatten geen schadelijke stoffen en kennen een levensduur die ecologisch verantwoord is. Ze zijn vlot herstelbaar en demonteerbaar, zodat hergebruik en hoogwaardige recyclage evident worden. Productie gebeurt op basis van gerecycleerde materialen in gesloten materiaalkringlopen met minimaal gebruik van energie.

Hernieuwbare grondstoffen (biomassa) produceren we binnen de draagkracht van de aarde geproduceerd. De geproduceerde biomassa zetten we op maatschappelijk verantwoorde manier in voor voedselvoorziening, materiaalproductie en hernieuwbare energie. De prioriteit ligt hierbij op lokale voedselkringlopen. We eten veel meer seizoensgebonden en lokaal geteeld voedsel. Vlees eten we nog maar af en toe.

We benutten reststromen uit de voedselkringloop maximaal in materiaalkringlopen. Alle kringlopen sluiten we zo lokaal mogelijk.

Streefbeeld voor energie in 2050



Ons energieverbruik en onze energieproductie respecteert in 2050 de draagkracht van de aarde. Om de klimaatverandering binnen de perken te houden, stoten we in Europa 95% minder CO2 uit. Substantieel¹ minder energieverbruik is hiervoor een essentiële voorwaarde. De energie die we nog nodig hebben is volledig hernieuwbaar en heeft geen negatief effect op de biodiversiteit, voedselvoorziening of grondstoffenbehoefte.

We leven in energieneutrale of – liever nog – energieproducerende wijken. Wonen doen we in huizen die zo goed geïsoleerd zijn dat ze bijna geen energie meer verbruiken. De energie voor onze huizen wekken we op met zonnepanelen op het dak, een windturbine in de buurt of andere vormen van hernieuwbare energieopwekking. Ook warmtepompen en zonneboilers zijn alom tegenwoordig. De energie die we te veel produceren, levert stroom aan een slim elektriciteitsnetwerk waar we stroom kunnen opzetten en afhalen in functie van het aanbod en de vraag van elektriciteit. Als coöperant zijn we zelf mee eigenaar van onze energie.

We organiseren onze ruimte beter zodat we ons zo weinig mogelijk moeten verplaatsen. De verplaatsingen die we nog moeten maken, gebeuren zo efficiënt mogelijk: te voet, met de fiets, met collectief vervoer of met de elektrische deelfiets of deelauto van de wijk.

De restwarmte van de naburige industrie verwarmt het zwembad van onze buurt. Die industrie is veel energiezuiniger. We creëren niet alleen een groene en energiezuinige economie door productieprocessen te herdenken, maar ook door kritisch na te denken over “wat” we produceren, met respect voor waardig werk hier en elders.

Kernenergie en fossiele brandstoffen behoren tot het verleden. De energie die we nodig hebben is hernieuwbaar, en komt in de eerste plaats van zon en wind. Een sterke Europese integratie van hernieuwbare energie zorgt ervoor dat we te allen tijde in onze energiebehoeften kunnen voorzien. De windturbines op zee zijn

¹ Volgens het Greenpeace Energy [R]evolution scenario is 100% hernieuwbare energie in Europa mogelijk met een vermindering van 38% van het Europese primaire energieverbruik. Een studie van het Stockholm instituut in opdracht van Friends of the Earth Europe schuift daarentegen een vermindering van de Europese energievraag met 70% naar voor.

verbonden door een groot elektriciteitsnetwerk en transporteren stroom van over gans de Noordzee tot bij ons. Ook waterkracht en geothermische energie hebben hun plaats in dit Europese elektriciteitsnetwerk. Biomassa gebruiken we enkel voor zover die duurzaam beschikbaar is en niet concurreert met de voedselvoorziening en het gebruik als grondstof. Daarbij gebruiken we biomassa enkel op de energetisch meest efficiënte manier.

Het tijdperk van de machtige energiebedrijven ligt ver achter ons. De energiemarkt is veel meer gediversifieerd en in handen van veel meer onafhankelijke spelers.

Streefbeeld voor ruimte in 2050



In 2050 leven we in een open en stedelijk Vlaanderen waar ruimtelijke ontwikkelingen bijdragen tot een de verbetering van ons leefmilieu. Vlaanderen is minder versnipperd en minder rommelig. Door het verdichten en verduurzamen van historische stads- en dorpskernen, goed gelegen verkavelingen en bedrijvenzones is de bebouwingsdruk op open ruimte afgenomen. Nieuwe bebouwing in de kernen gaat samen met een evenwaardige ontharding in het landelijk gebied. Ruimtelijk herstel in overstromingsgebieden en natuurgebieden geeft ruimte terug aan de natuur en geeft natuurlijke kringlopen meer kansen. Programma's voor landschappelijk herstel geven regio's opnieuw een herkenbaar karakter.

Wonen, winkelen, werken, diensten, schoolgaan, ontspanning, recreatie, maar ook natuur en open ruimte en voedselproductie zijn gebundeld en verweven in kwalitatieve, aantrekkelijke stedelijke en gemeentelijke woonkernen. Je vindt er alles op wandel- en fietsafstand. Het openbaar domein is autoluw en waar aangewezen maximaal autovrij en kindvriendelijk ingericht. Fietsers en wandelaars zijn er koning. Fietswegen verbinden de kernen met elkaar. Leegstaande gebouwen en braakliggende terreinen hebben in de historische steden en dorpskernen een nieuwe functie gekregen. Nieuwe gebouwen zijn zorgvuldig ingepast in het bestaande weefsel. Hoogbouw is, voornamelijk in de steden, geen taboe. De leefbaarheid komt altijd op de eerste plaats bij het ontwikkelen van bouwprojecten in de kernen. Het bestaande patrimonium in de woonkernen is drastisch gerenoveerd en architecturaal en qua duurzaamheid aangepast aan nieuwe normen, met uitzondering van monumenten. Minder waardevolle en onbruikbare panden zijn afgebroken. Nieuwe gebouwen voldoen wat betreft duurzame en ecologische vereisten aan strenge normen voor oriëntatie, flexibele ruimtes, energieproductie, aansluiting op gemeenschappelijke voorzieningen, regenwaterput, afgekoppelde verharde oppervlakten, duurzame

materialen ... Alle daken hebben een functie als terras, speelplaats, groendak, energieproductie ...

Door de beschikbare ruimte zuinig en intensief te gebruiken sparen we energie en ruimte en blijft er meer ruimte over water en publiek groen. Dat groenblauwe netwerk zorgt, samen met het "privaat" groen, voor de nodige stapstenen voor de natuur in de steden en dorpen.

Door een aantrekkelijk aanbod van onderwijs, jobs, sport en cultuur, een gevarieerd en betaalbaar woonaanbod, veel groene ruimte, veilige straten en fietsroutes, het opnieuw aangewakkerde wijkgevoel wil iedereen in de kernen wonen, ook ouderen en jonge gezinnen met kinderen. De levendige kernen zijn voor iedereen het meest aantrekkelijke om te wonen op vlak van leefkwaliteit, tijdsbesteding en economisch.

Bedrijven en kmo's concentreren we zoveel mogelijk in economische knooppunten of verweven met de woonkernen. Bedrijventerreinen zijn maximaal benut en bieden ook ruimte voor biodiversiteit. Bedrijven zijn logisch geclusterd zodat ze maximaal gebruik kunnen maken van elkaars reststromen. Havens bestaan uit 'vergroende' productiebedrijven met een hoge toegevoegde waarde.

Alle activiteiten zijn ingepland op de meest logische plaats. Files behoren tot het verleden. Er zijn minder wegen en minder verharding. Het openbaar vervoersnetwerk met een fijnmazig spoornetwerk fungeert als ruimtelijke ruggengraat voor de woonkernen, economische knooppunten, fietssnelwegen en het openbaar vervoer. Het openbaar vervoer is flexibel en vlot toegankelijk voor iedereen. Mobiliteitsknooppunten waar je stadsrandparkings, openbaar vervoer, deelvoertuigen, oplaadinfrastructuur voor elektrische voertuigen vindt, maken het mogelijk altijd het meest geschikte vervoermiddel te kiezen. De verschillende transportmodi zijn perfect op elkaar afgestemd. Het voorstedelijk openbaar vervoer is sterk uitgebouwd. Een aanvullend busnetwerk heeft de potentie om de verrommelde randstedelijke gebieden beter te ordenen. Mobiliteitsdiensten vormen de basis van onze mobiliteit, waarvoor we betalen via een gebruiksvriendelijk, flexibel en geïntegreerd systeem.

De open ruimte is voorbehouden voor natuurgebieden en -netwerken, en voor duurzame lokale landbouw. Een coherent netwerk van natuurgebieden vormt de hoeksteen voor het behoud en herstel van de biodiversiteit in Vlaanderen. Het geeft daarmee invulling aan de Vlaamse, Europese en internationale biodiversiteitdoelstellingen. Tegelijkertijd levert het ook maximaal ecosysteemdiensten zoals ruimte voor water en waterretentie, lucht- en waterzuivering, toeristisch-recreatieve meerwaarden, ... Naast grote natuurgebieden waar natuurlijke processen alle kansen krijgen, bestaat het ook uit natuur in en rond de verstedelijkte gebieden met meer nadruk op medegebruik zoals stadsbossen, speelnatuur, ...

De duurzame landbouw heeft ook een positieve invloed op milieukwaliteit, biodiversiteit, landschap en recreatie. Lintbebouwing en verspreide bebouwing zijn bijna volledig uit het landschap verdwenen en zo hebben we plaats gemaakt voor een meer aaneengesloten open ruimte.

Samenlevingsvormen gericht om meer gemeenschappelijkheid zijn volledig ingeburgerd, de gemiddelde woonoppervlakte is significant gedaald. Goed gelegen maar vaak te grote woningen zijn omgevormd tot duplexwoningen, kangoeroewoningen of groepswoningen. Private buitenruimtes zijn gemiddeld kleiner als in 2012, maar hebben plaats gemaakt voor veel grotere, openbare, veilige

open ruimtes in de onmiddellijke omgeving. We werken ook in meer gemeenschappelijke werkplekken en bedrijfsgebouwen waar mensen uit diverse bedrijven de werkvloer delen. Iedere woonkern kent een of meerdere 'servicehubs of servicecentra'. Dit is een centraal dienstencentrum midden in de kern, dat een hele reeks activiteiten bundelt: kindercrèches, strijkateliers, telewerkplekken, ...

Mensen hebben meer tijd door minder transport en meer comfort door gemeenschappelijke organisatie van diensten en beheer.

5.3. De uitdagingen waar we voor staan om het streefbeeld te realiseren

Tussen de realiteit en het streefbeeld 2050 gaapt een kloof. Hoe kunnen we die kloof dichten? We selecteerden voor elk domein enkele uitdagingen die we moeten succesvol moeten aanpakken.

De uitdagingen voor materialen

Om ons productie- en consumptiesysteem binnen de draagkracht van de aarde te brengen tegen 2050, hebben we drie cruciale uitdagingen geïdentificeerd.

De eerste – en wellicht meest cruciale – uitdaging is het tot stand brengen van een **cultuuromslag in het consumptiemodel** waarmee we onze behoeften invullen. De basis voor consumptie en de daaraan verbonden welvaart kan niet langer gebaseerd zijn op productbezit. In de plaats daarvan moeten we vertrekken van diensten die het welzijn verhogen, en hierbij al dan niet een beroep doen op producten. Deze transitie naar een *economie van gemeenschappelijk gebruik* betekent dat we producten voornamelijk zullen gebruiken op gemeenschappelijke basis. Daarnaast moeten we het economisch groeimodel heruitvinden zodat groei niet langer bepaald wordt door materiële productie, maar door de toegevoegde waarde van maatschappelijk verantwoorde economische diensten.



"maatschappelijke gedragsverandering essentieel om tot een duurzaam materiaalgebruik te komen"

We vroegen de G-700 zich uit te spreken over het relatieve belang van cultuuromslag, enerzijds, en technologische innovatie en gesloten materiële kringlopen, anderzijds. Slechts 14,7% denkt dat we er met technologie alleen geraken, tegenover 26,3% die vooral een andere cultuur en bijhorende maatschappelijke visie op bezit als basisvoorwaarde ziet. Bijna 3 op 5 vindt ze allebei even belangrijk. Zonder blind te zijn voor de methodologische zwaktes, geeft het aan dat meer pleiten voor echte maatschappelijke gedragsverandering essentieel is om tot een duurzaam materiaalgebruik te komen.



De tweede grote uitdaging is het **omvormen van het productiesysteem**, van een lineair verbruiksmodel **naar een energiezuinige kringlooeconomie**. Hierbij moeten we niet enkel materialen maximaal recupereren, maar moeten we eerst en vooral een langere levensduur, de herstelbaarheid en het hergebruik van producten stimuleren. Verder moeten we gedurende de kringloop elke negatieve impact op mens en milieu vermijden, zowel hier als in andere landen. Kringlopen moeten zo weinig mogelijk energie verbruiken, en moeten we zo lokaal sluiten mogelijk om de negatieve effecten van transport te minimaliseren.

De derde grote uitdaging draait om het **produceren van voldoende voedsel, materialen en hernieuwbare energie op basis van biomassa voor de groeiende wereldbevolking binnen de draagkracht van de biologische kringloop**. Van een productiesysteem dat een negatieve impact heeft op bodem- en waterkwaliteit, biodiversiteit en klimaat, moeten we naar een systeem dat voldoende produceert en tegelijk leidt tot een verbetering van de bodemvruchtbaarheid, een verhoging van de biodiversiteit en een bijdrage levert tot de beheersing van de klimaatverandering. De geproduceerde biomassa moeten we zo efficiënt mogelijk inzetten, waarbij voedselvoorziening de hoogste prioriteit is. Daarom moet voor de productie van producten en voor hernieuwbare energie op basis van biomassa vooral gebruik gemaakt worden van reststromen uit de voedselkringlopen, en uit duurzaam geproduceerde, niet voor menselijke consumptie geschikte biomassa. Voedselkringlopen worden zo lokaal mogelijk gesloten.

De uitdagingen voor energie

Om onze visie 2050 binnen bereik te brengen, staan we nog voor heel wat uitdagingen die we vandaag al moeten aangaan.

In de eerste plaats moeten we veel **energie besparen**. Volgens studie van McKinsey die in 2009 werd uitgevoerd in opdracht van het Verbond van Belgische Ondernemingen kunnen we tegen 2030 29% minder energie verbruiken en zo 5,2 miljard euro per jaar besparen. Het grootste besparingspotentieel is terug te vinden in de gebouwen (48% van het verwachte energieverbruik in 2030), gevolgd door de industrie met 22% en het wegtransport met 21%.

Een tweede uitdaging is het correct in rekening brengen van de externe kosten van de verschillende energiebronnen. Dit moet leiden tot **een correctere prijs voor energie** (en een kleinere meerkost van hernieuwbare energie).

Energieverbruik

- We moeten het energieverbruik in bestaande en nieuwe woningen drastisch verminderen. Daarbij moeten we zorgen voor voldoende energiecomfort is voor iedereen (een betaalbare energiefactuur, voldoende warmte in huis).
- We moeten ook consumeren en produceren met een veel lager energieverbruik.
- Om het energieverbruik en de CO₂-intensiteit van de industrie te doen dalen, moeten we onze industriële productie herdenken. Hierbij moeten we niet alleen zo efficiënt mogelijk produceren maar moeten we ook kritisch omgaan met wat we produceren.
- Ook het energieverbruik en de bijhorende CO₂-uitstoot in de transportsector moeten drastisch dalen. De uitdaging is om de externe kosten in transport volledig in rekening te brengen, de vraag naar transport verkleinen en over te schakelen op duurzame vervoersmodi (fiets, gemeenschappelijk vervoer, autodelen, en nieuwe, lichte, elektrische voertuigen op hernieuwbare energie. Een goede ruimtelijke ordening, meer regionale productie en consumptie en oplossingen op het vlak van woonwerk verkeer, kunnen de transportvraag verkleinen.

Energieproductie

- De belangrijkste uitdaging voor de energieproductie? Hernieuwbare energie de norm maken. Dit kan enkel door een duidelijke langetermijnvisie voor de energiemix met een maximale en doordachte uitbouw van hernieuwbare energie. Daarbij moet geïnvesteerd worden in innovatief onderzoek rond duurzame energieopwekking en moeten hernieuwbare energiebronnen door een ondersteuningsbeleid marktconform gemaakt worden. Dit ondersteuningsbeleid is uitdovend, aangezien hernieuwbare energie goedkoper wordt en klassieke energieproductie duurder. Bovendien is er nood aan een correcte prijs, waarbij de externe kosten van energieproductie en -verbruik worden geïnternaliseerd.
- Daarnaast moeten we enkel nog nieuwe elektriciteitscentrales bouwen die passen in de langetermijnvisie van 100% hernieuwbare energie. Concreet wil dit zeggen dat er voor steenkoolcentrales of kernenergie geen plaats meer is. Nieuwe productie vullen we in de eerste plaats in met hernieuwbare energie, aangevuld met gas als ondersteunende (transitie)technologie. Kernenergie en steenkool worden uitgefaseerd. Zo krijgen nieuwe duurzame spelers op de energiemarkt letterlijk ruimte.
- Om de toenemende hoeveelheid hernieuwbare energie te kunnen integreren, zal ons land zich moeten inschakelen in een Europees sterk verbonden, slim en flexibel netwerk. Zo een net zal 'slimmer' moeten worden om ondanks het gebruik van verschillende flexibele energiebronnen toch te zorgen voor een stabiele elektriciteitsvoorziening. Een slim elektriciteitsnet laat ons toe om het verbruik en het aanbod van elektriciteit beter op elkaar af te stemmen. Daarbij moeten we de verbinding tussen de verschillende landen en regio's in Europa verder uitbouwen zodat we een overschot aan energieproductie kunnen exporteren naar andere gebieden. Ook de ontwikkeling van een echt elektriciteitsnetwerk op de Noordzee is cruciaal. Daarnaast moet het elektriciteits(distributie)net evolueren naar een soort decentrale structuur – vergelijkbaar met het internet – waar de gebruikers niet alleen energie van kunnen afnemen, maar ook kunnen opzetten. De energieconsument die ook producent wordt, vormt een belangrijke maatschappelijke uitdaging.
- Tot slot is het een uitdaging om ons energiebeleid veel democratischer te maken en ervoor te zorgen dat de macht niet meer in handen is van een paar grote energiebedrijven maar dat een veelvoud aan onafhankelijke en

gedecentraliseerde spelers energie produceren. Dit moet ook zorgen voor een meer correcte prijs van energie.



"burgers moeten energieproducenten worden"

De G-700 kon in de online enquête 5 mogelijke veranderingen ordenen volgens hun belang om tegen 2050 duurzaam energie te produceren en verbruiken. Uit 5 voorstellen kwam productie door consument (individueel of via een coöperatie) als veruit de belangrijkste naar voren. Maar liefst 60% van de respondenten gaf dit op als de belangrijkste of tweede belangrijkste optie. Een verhoging van de energieprijzen met een taks die de overheid kan investeren in energieomslag daarentegen werd het minst belangrijk geacht (60% minst of tweede minst prioritair). Verder viel ook op dat heel wat meer mensen belang hechten aan energieproductie door de overheid zelf dan aan overheidssteun voor duurzame energieproducenten. Energie opnieuw als een publiek goed? Ondanks de beperkte wetenschappelijke onderbouwing lijken de resultaten wel de keuze voor decentrale kleinschaligere energieproductie te bevestigen, en wijzen ze op een potentieel draagvlak voor minder evidente voorstellen.

De uitdagingen voor ruimte

De belangrijkste uitdaging bestaat erin om de **publieke en politieke opinie te overtuigen van het belang van een beter geplande ruimtelijke ordening**. Dit vraagt om een mentaliteitswijziging. De Vlaamse publieke opinie remt een duurzame ruimtelijke planning sterk af door referenties aan sociale woonblokken of typisch Hollandse uniforme woonzones. We moeten trachten om **de Vlaamse 'eigenheid' te verzoenen met een goede ruimtelijke planning**. Planning moet een positief verhaal worden waar burgers enthousiast aan deelnemen.

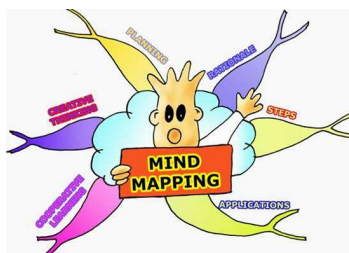
Deze transitie zal enkel slagen als we een **alternatief bieden voor de sterk versnipperde eigendomsmarkt**. Om ruimtelijke plannen te realiseren, is er een grote nood aan **nieuwe instrumenten**, die tegelijk rekening houden met private en economische belangen. Door systemen van grondenruil of verhandelbare bouw- of ontwikkelingsrechten op te zetten, of door een publieke grondregie kunnen bouwmogelijkheden op slecht gelegen bouwgronden -in overstromingszones, in lintbebouwing, in bossen, ...- geruild worden tegen goed gelegen bouwmogelijkheden in of aansluitend bij de bebouwde kom. Door hier een intensiever ruimtegebruik toe te laten bijvoorbeeld aaneengesloten bebouwing in plaats van vrij liggende bouwsels, hoger bouwen of meer gezinnen onder een dak kan het globaal overaanbod aan bouwgronden inkrimpen en stimuleren we zuinig ruimtegebruik. Zonder dat dit ten koste hoeft te gaan van private eigendomsbelangen.

Het nu **bestaande verkavelde bouw- en eigendomspatroon** (de huidige ruimtelijke situatie) van Vlaanderen is hiervoor hoe dan ook het **vertrekpunt**. Maar deze ruimtelijke organisatie en eigendomsmarkt zijn voor vele verbeteringen vatbaar. We moeten doordacht en beter plannen en sterker handhaven, in plaats van verder dereguleren en liberaliseren. We moeten komen tot een consequent krachtig ruimtelijk beleid over de verschillende sectoren heen dat vertrekt van een duidelijk visie. Een duurzame ruimtelijke ordening, met aandacht voor natuur en

open ruimte moet een prioriteit worden voor de Vlaamse Regering. De doelstellingen van de ruimtelijke planning moeten effectief worden uitgevoerd, enerzijds door aanpassing aan de overheidsinvesteringen, anderzijds door het herdenken van de beleidsinstrumenten. Zo kunnen we de ruimtelijke ordening bijvoorbeeld ook afstemmen op een optimale energievoorziening.

Tot slot moeten we toekomstige ontwikkelingen en beleidskeuzen toetsen op hun ruimtelijke impact.

focusgroep 'strategische denkers' mindmappen ruimte tussen 2012 en 2050



Een mindmap is een diagram opgebouwd uit begrippen, teksten, relaties en/of afbeeldingen die zijn geordend in de vorm van een boomstructuur met vertakkingen rond een centraal thema. Zo een mindmap maken kan een interessante oefening zijn om een creatief proces op gang te brengen en te ondersteunen. We vroegen de 'strategische denkers' op basis van de analyse anno 2012 en de grote uitdagingen qua materialen, ruimte en energie zich een wereld in te beelden in 2050. Aan de hand van mindmaps stelden 4 groepjes hun visionaire beeld voor over ons toekomstig leven en leefomgeving.

Dit gaf volgend resultaat:



5.4 De doelstellingen die we willen halen in 2020

We analyseerden de toestand anno 2012, formuleerden een toekomstvisie voor 2050 en distilleerden daaruit een reeks belangrijke uitdagingen. Op weg naar het toekomstbeeld 2050 doen we een aanzet naar meer concrete doelstellingen die we tussentijds, in 2020 willen gerealiseerd zien.

Deze doelstellingen zijn de noodzakelijke opstap en het inspiratiekader om het werkprogramma verder uit te rollen. Tot wie we ons richten met deze doelstellingen, met wie we samenwerken, hoe we ze willen realiseren ... is nog onduidelijk. In de volgende fase, wanneer we ons over de concrete aanpak buigen, zullen de doelstellingen nog verder worden uitgewerkt en bijgesteld.

Doelstellingen die we voor materialen in 2020 willen halen

Transitie naar een cultuur van gemeenschappelijk gebruik

Tegen 2020 wordt een relevant deel van de toegevoegde waarde in de chemie- en bouwsector gecreëerd door diensten in plaats van producten. Voor grote bouwprojecten worden ruimte en mogelijkheden voorzien voor gemeenschappelijke faciliteiten als afvalbeheer, wasdiensten, aankoopdiensten, Mede hierdoor maakt 30% van de gezinnen gebruik van systemen gebaseerd op gemeenschappelijk gebruik van producten.

De overheid heeft een cultuur van gedeeld gebruik gefaciliteerd door product-dienst combinaties met een aantoonbaar positieve milieu-impact vrij te stellen van fiscale lasten. Andere maatregelen die hiertoe hebben bijgedragen zijn het invoeren van een taks op basis van CO₂, een verschuiving van 30% van de totale fiscale lasten van arbeid naar grondstoffen, en een brede bewustmaking van de voordelen van gemeenschappelijk gebruik via het onderwijs.

Om het economisch groeimodel te hertekenen wordt niet langer BNP als unieke indicator van welvaart gebruikt, maar zijn ook andere indicatoren in gebruik die verbruik van grondstoffen en milieukosten in rekening brengen. De federale overheid heeft bovendien een volwaardige groene fiscaliteit ingevoerd.

Transitie naar een energiezuinige kringlooeconomie

Op de markt worden enkel producten toegelaten die bestaan uit een minimum percentage gerecycleerde grondstoffen en die geen negatieve gezondheidsimpact hebben tijdens productie, gebruik en eindelevensfase. Bovendien moet gegarandeerd worden dat ze makkelijk demonteerbaar zijn met het oog op herstelling en hergebruik. Hiertoe worden innovatieve partnerschappen afgesloten met de huidige afvalsector.

Het sluiten van materiaalkringlopen wordt bevordert door een taks op primaire kritieke grondstoffen en het belonen van ecodesign. Transportkosten worden in de marktprijs verrekend. Materialenbanken zijn opgericht waarmee een onafhankelijke grondstoffenbroker materiaalvoorraden voor bedrijven beheert. Bedrijven nemen externe milieukosten mee in de berekening van de Return On Investment voor investeringsbeslissingen.

Innovatieprojecten die gesubsidieerd worden met overheidsmiddelen moeten een aantoonbaar positief effect hebben op duurzaam materialenbeheer. Normering wordt frequent aangepast om succesvolle innovaties op vlak van productdesign en recycling sneller te laten doorbreken.

De Vlaamse overheid heeft één visie op duurzaam bouwen die energie, ruimte en materialen omvat. Het gebruik van lokale, demonteerbare, gerecycleerde en recycleerbare bouwmaterialen wordt gestimuleerd. Via opleiding en aangepaste tools zijn architecten en materiaalproducenten vertrouwd met duurzaam materialenbeheer, zodat de richtlijnen op vlak van materiaalgebruik die werden opgenomen in de bouwvoorschriften goed opgevolgd worden. Petrochemische producten voor niet-noodzakelijke toepassingen in de bouw worden teruggedrongen of verboden.

Transitie naar een efficiënte en effectieve biomassakringloop binnen de draagkracht van de aarde:

De teelt en het gebruik van biomassa voor voeding, producten en energie in Vlaanderen wordt gestuurd volgens het cascadeprincipe, zodat de beschikbare biomassa op de meest efficiënte manier wordt ingezet. Hiertoe heeft de Vlaamse overheid een concrete basisvisie opgenomen in alle relevante beleidsdomeinen, en werd een biomassaobservatorium opgericht. Dit stelt de overheid in staat om binnen de vrije marktwerking tijdig evoluties te identificeren die het maatschappelijk verantwoord gebruik van biomassa ondermijnen, en hier adequaat op in te spelen.

Door het efficiënt aanwenden van biomassa-reststromen, optimale afstemming tussen schakels in de keten en een groter aandeel van korte keten voeding in de consumptie wordt voedselverspilling gehalveerd. De voedselconsumptie van de Vlaming is duurzamer geworden, door een daling van de vleesconsumptie met 15%, een stijging van het aandeel biologisch geproduceerde voeding, en een toename van zelf gekweekt voedsel. De overheid heeft hier een belangrijke rol in gespeeld, door haar voorbeeldfunctie in de eigen catering, en door het verspreiden van maatschappelijk verantwoorde boodschappen van algemeen nut.

In de Vlaamse landbouwproductie is, mede door de landbouworganisaties, een dynamiek van verandering op gang gekomen die de transformatie inzet van een door dierlijke productie gedomineerde sector naar een diverse en robuuste sector gericht op hoogwaardige plantaardige productie. Dit is mee in gang gezet door een heroriëntatie van het landbouwonderzoek richting agro-ecologische technieken waarbij maatschappelijke relevantie centraal staat. Meerjarige teelten nemen 20% van totale akkerbouwareaal in Vlaanderen.

Als gevolg van deze evoluties is de Vlaamse bodembalans voor N in evenwicht en wordt de fosfaatverzadiging teruggedrongen door een tekort op de bodembalans voor fosfor. Het koolstofgehalte in de bodem neemt opnieuw toe, en deze toename wordt financieel vergoed in het kader van klimaatmitigatie.

Doelstellingen die we voor energie in 2020 willen halen

Onderstaande doelstellingen beperken zich voornamelijk tot Vlaanderen en België. Niet omdat we het Europees niveau niet belangrijk vinden, maar omdat we ervoor kiezen om ons te concentreren op die doelstellingen die we hier willen waargemaakt zien. Dat neemt niet weg dat veel van instrumenten die we daarvoor zullen moeten inzetten, zich ook zullen situeren op Europees en internationaal niveau.

In Vlaanderen streven we naar een vermindering van het energieverbruik van ten minste 22% ten opzicht van 2006, dat is een besparing van 20,6% ten opzicht van Business as usual². Deze doelstelling komt overeen met het visionaire scenario van de milieuverkenning 2030 van het Milieurapport Vlaanderen. Hiermee leggen we de lat voor Vlaanderen iets hoger dan de (voorlopig niet bindende) Europese doelstelling van een energiebesparing van 20% ten opzichte van een Business As Usual scenario. Om deze doelstelling te halen, moet het energieverbruik in alle sectoren naar beneden.

- Het energieverbruik in gebouwen daalt met minstens 43% ten opzichte van 2006. Deze doelstelling bereiken we door in te zetten op een grootschalig energierenovatieprogramma, dat met diepgaande totaalrenovaties verder gaat dan de doelstellingen van het bestaande energierenovatieprogramma 2020 (dakisolatie, superisolerend glas en energiezuinige verwarming voor elke woning) en door nieuwe woningen enkel nog energieneutraal of energieproducerend te bouwen.
- In 2020 is minstens 25% van het actueel woningpatrimonium passief of heeft dit minstens 75% minder energieverbruik.
- In 2020 zijn alle nieuwbouwwoningen energieproducerend, ze doen het dus beter dan de Europese norm, die oplegt dat alle woningen vanaf 2021 bijna energieneutraal moeten zijn.
- Ondanks een toenemend aandeel van elektriciteit in onze maatschappij (toename van warmtepompen, elektrisch transport ...) daalt de elektriciteitsvraag met 13%³ tegen 2020 (ten opzichte van 2009).
- In 2020 is de vleesconsumptie van de Vlaming gevoelig gedaald. Bovendien eten we meer seizoensgebonden en lokaal geteeld voedsel.
- In 2020 is, dankzij een Vlaams energiebeleid dat het Europese emissiehandelssysteem flankiert, het energieverbruik in de energie-intensieve industrie gedaald met 18%⁴
- In 2020 moet het keerpunt in de transportsector al genomen zijn. De aangroei van het aantal voertuigen, de afgelegde kilometers, het vliegverkeer en de totale emissies van de transportsector zijn gestopt. De uitstoot van CO2 door transport daalt in lijn met de algemene (Europese) doelstelling van -30% tegen 2020, of -21% in de Vlaamse non-ets sector. De Europese hernieuwbare energie doelstellingen voor transport (10% tegen 2020) worden gehaald met elektrische mobiliteit, niet door het gebruik van biobrandstoffen. De groei van de lucht en scheepvaart is gestopt en beide transportmodi draaien volledig op voor de externe kosten van hun fossiel brandstofverbruik. In de steden is er een duidelijke verbetering van de luchtkwaliteit merkbaar doordat een slimme kilometerheffing en een gericht mobiliteitsbeleid de overstap naar milieuvriendelijkere vervoerswijzen bevordert. De groei van het goederenvervoer over de weg is eveneens gestopt. De milieuvriendelijke vervoersalternatieven halen zowel in het personenvervoer als in het

² Deze doelstelling kan eventueel nog aangescherpt worden obv inzichten uit een (lopende) potentieelstudie

³ Dit komt overeen met het elektriciteitsbesparingspotentieel dat het Fraunhoferinstituut in 2003 becijferde volgens het "benchmarkscenario"

⁴ Gebaseerd op het potentieel zoals bepaald door Fraunhofer in 2003 (is voor België)

goederenvervoer een aandeel dat meer dan 30% bedraagt in het totaal aantal verplaatsingen of vervoerde tonnages.

Onze energieproductie is in 2020 milieuvriendelijker en democratischer

- We produceren in België minstens 16 % hernieuwbare energie⁵. Hierbij wordt de inzet van biomassa beperkt tot wat duurzaam beschikbaar is en met respect voor het cascadeprincipe (voedsel, grondstof, energie). Bovendien wordt biomassa enkel nog in de energetisch meest efficiënte toepassingen (warmte of warmte gecombineerd met elektriciteit) ingezet.
- Op zijn minst zijn de oudste 3 kerncentrales (Doel 1, Doel 2 en Tihange 1) zijn gesloten, we halen in België nog maximaal 34% van onze elektriciteit uit kernenergie. Het enige wat moet gebeuren om deze doelstelling te halen, is een uitvoering van de wet op de kernuitstap uit 2003, waarbij de oudste drie centrales sluiten in 2015. De sluiting van de kerncentrales zorgt ervoor dat er meer ruimte is voor investeringen in hernieuwbare energie en flexibele gascentrales.
- In 2020 zijn er geen steenkoolcentrales meer in Vlaanderen.
- Het aandeel warmtekrachtkoppelinginstallaties is in 2020 gestegen.
- Het elektriciteitsnetwerk is in 2020 aanzienlijk "slimmer". Ook is er een stopcontact op de Noordzee dat onze windturbines op zee op een efficiënte manier verbindt. De uitrol van slimme meters is daarbij doordacht gebeurd. Op basis van een objectieve en omvattende kosten-batenanalyse, zijn de meters enkel daar geplaatst waar ze significante voordelen opleveren voor de gebruiker (energiebesparing) en voor het elektriciteitsnetwerk.
- De marktmacht van grote spelers op de energiemarkt is doorbroken. Veel meer mensen zijn zelf producent of zijn via een coöperatieve eigenaar van hun energie. Dit gaat gecombineerd met een goed regulerend kader dat het algemeen belang voor ogen houdt.
- De externe kosten van energieverbruik en energieproductie worden in 2020 volledig geïnternaliseerd door middel van een energie- en CO2-taks. Zuinige gebruikers worden beloond door middel van een progressieve tarifiering van energie.

Doelstellingen die we voor ruimte in 2020 willen halen

In 2020 zijn de algemene milieubeginselen wettelijk verankerd in het ruimtelijk beleid. Ruimtelijke ordening vertrekt van het voorzorgsbeginsel, het beginsel van de brongerichte aanpak, het standstil beginsel, het sluiten van kringlopen, de vervuiler betaalt. Daartoe is de ruimtelijke ordening in 2020 gebaseerd op de volgende rangorde voor ruimtegebruik:

- Het voorkomen van nieuw ruimtegebruik (voorzorgsbeginsel) door onderbenutte ruimte intensiever te gebruiken en te verdichten.
- Het hergebruiken van leegstaande ruimte (brongerichte aanpak).
- Nieuw ruimtegebruik:
 - enkel indien er geen ruimte meer is binnen de kern en het nieuw ruimtegebruik geënt is op openbaar vervoer,
 - autoluw en vlot bereikbaar met de fiets,
 - gebouwd aan een hoge dichtheid met voldoende publiek groen,

⁵ Deze doelstelling is ambitieuzer dan de Belgische officiële doelstelling van 13% en komt overeen met het potentieel zoals naar voor geschoven in Belgisch actieplan hernieuwbare energie, maar dan afgezet ten opzichte van een energievraag die (in tegenstelling tot in het Belgisch actieplan Hernieuwbare Energie) rekening houdt met een energiebesparing van ca. 22% in 2020.

- een evenwaardige compensatie aan ontharding of ruimtelijk herstel (standstil beginsel),
-
- Het sluiten van kringlopen door hergebruik en infiltratie van regenwater, benutten van restwarmte via warmtenetten, vergisten van GFT in een wijkgerichte warmte kracht koppeling ...
- Passiefbouw is de norm, energie wordt decentraal geproduceerd
- Voor bestaande scheefgegroeide situaties van ruimtegebruik wordt het principe 'de vervuiler betaalt' toegepast. Voor afgelegen woningen wordt een hogere belasting betaald, omdat deze meer kosten veroorzaken voor de samenleving (riolering, nutsvoorzieningen, diensten,...).

Wonen en bouwen

In 2020 leveren we enkel nog nieuwe bouwvergunningen af in de bebouwde kom van steden, gemeenten en dorpen. Slecht gelegen woonuitbreidingsgebieden, signaalgebieden (overstromingsgevoelige gebieden met een harde bestemming) en woonparkgebieden in bossen worden omgezet naar natuur, bos of landbouw. De bouwrechten in deze slecht gelegen zones wisselen we via een systeem van verhandelbare bouwrechten met bouwrechten in de bebouwde kom. Doordat we op deze centrumlocaties hoger en dichter kunnen bouwen, neemt het overaanbod aan bouw mogelijkheden buiten de kernen af, zonder dat dit ten koste gaat van eigendomsbelangen. Op deze manier is er voldoende huisvesting om de bevolkingsgroei op een verantwoorde manier op te vangen.

In alle steden en gemeenten loopt in 2020 minstens één project rond kernversterking met een ruiloperatie voor slecht gelegen bouwgronden. We maken werk van kindvriendelijke en autoluwe woonwijken aan een hoge dichtheid, met veel gezamenlijk groen. We zetten extra in op gezamenlijke woonprojecten, zoals co-housing, kangoeroewonen of andere concepten van gedeeld wonen. Wetgeving is aangepast zodat het administratief geen probleem meer is dat meerdere gezinnen onder één dak wonen, stedenbouwkundige voorschriften bieden meer mogelijkheden voor verweving van functies.

De fiscaliteit is aangepast om deze gemeenschappelijke woonvormen te stimuleren. Hoe individueler en meer afgelegen je woont, hoe duurder (landbouwbedrijven vallen hier vanzelfsprekend buiten). Fiscale aftrek, huiskorting en onroerende voorheffing is in 2020 afhankelijk van de ligging, energiezuinigheid en (woon)oppervlakte. We organiseren beurzen voor gezamenlijke vastgoedaankopen, waardoor meerdere gezinnen grote gebouwen die op de markt komen, samen kunnen kopen. Er is een algemene heffing op leegstaande panden en een heffing op onbebouwde bouwgronden in de kernen. Die heffing loopt progressief op in de tijd en gaat speculatie tegen, zodat deze onbenutte gronden en panden sneller op de markt komen. De middelen die deze heffingen opleveren reserveert de overheid voor een verduurzaming van het ruimtelijk beleid.

Bestaande naoorlogse woonwijken en verkavelingen verdichten en verduurzamen we maximaal. We zoeken mogelijkheden om ruimte tussen open bebouwingen op te vullen, energie lokaal op te wekken, fiets- en wandelroutes naar de kern aan te leggen,...



over ...

'Ruimteherstel noodzakelijk om de kwaliteit van ons leefmilieu te verhogen'

Ook de G-700 vond ruimteherstel belangrijk (115 respondenten op 8/3/'12). Bij de online enquête ging maar liefst 89,5% akkoord met de stelling dat ruimteherstel noodzakelijk is om de kwaliteit van ons leefmilieu te verhogen. Daartegenover stelde nog geen 5% dat aan privé-eigendom absoluut niet mocht geraakt worden. Verder was bij de voorstanders een overgrote meerderheid gewonnen om ruimteherstel toe te passen in overstromingsgebieden, bossen en natuurgebieden. De eerder evidente opties dus... Maar wat met de radicalere, zoals lintbebouwing of verspreide bebouwing in landelijk gebied? Daar kon maar – of (liever?) toch nog – respectievelijk 39,0% en 28,0% mee akkoord gaan. Tegelijk pleitten sommigen voor alternatieve benaderingen via hogere kadastrale inkomens op het platteland, of door een herdenking van het ruimtelijk beleid.

Natuurlijk vertoonde deze enquête een aantal methodologische zwakheden en was de steekproef niet helemaal representatief voor de milieubeweging, laat staan voor de gemiddelde Vlaming. Maar het geeft wel aan dat we als milieubeweging zeker moeten overwegen of onderzoeken in welke mate we voor (radicaler) ruimteherstel kunnen pleiten.

4. Zo ja, waar kan volgens jou bij voorkeur ruimteherstel toegepast worden (meerdere keuzes mogelijk):

in overstromingsgebieden		87,1%
in bossen en natuurgebieden		79,2%
op lintbebouwing in landelijk gebied		37,6%
verspreide en afgelegen woningen in landelijk gebied		26,7%
Andere:		11,9%

Open ruimte en biodiversiteit

Alle 13 centrumsteden beschikken in 2020 over een eigen stadsbos. Dit is voor alle inwoners vlot en veilig bereikbaar met de fiets of het openbaar vervoer. Stad en platteland zijn via groene stroken met fiets- en wandelassen onderling verbonden. In 2020 heeft elk kind gelijke toegankelijkheid tot veilige en kwaliteitsvolle publieke groene ruimte in de woonomgeving.

In het landelijk gebied zijn in 2020 fundamentele stappen vooruit gezet in de realisatie van een samenhangend natuurnetwerk. De belangrijkste natuurrreservaten zijn beschermd en hebben een volwaardig natuurbeheer. Je mag niet meer bouwen in potentiële natuurverbindingengebieden. Ruimtelijke herstelmaatregelen zoals het uitdoven van weekendverblijven worden doorgevoerd om de verdere achteruitgang van de biodiversiteit te keren.

In 2020 compenseert een operationeel Plattelandsfonds gemeenten met veel open ruimte financieel voor gederfde inkomsten, als ze open ruimte niet verkavelen of omzetten naar een bedrijventerrein. Dit plattelandsfonds financiert ook het creëren van alternatieve meerwaarde op gebied van toerisme en recreatie, fietsnetwerken, horeca, landbouw ... In elke provincie loopt een project van landschapsherstel, zodat verschillende regio's opnieuw een duidelijke eigen identiteit krijgen.

Ruimte voor economie

Steden investeren volop in de diensteneconomie en de creatieve sectoren, zoals IT, handel, onderzoek en ontwikkeling,...

Winkelen gebeurt in de centra van de steden. Baanwinkels verdwijnen langzaam door een uitdoofbeleid. Enkel commerciële activiteiten die niet terecht kunnen in de stad omwille van grote verkoopsoppervlakten, krijgen een plaats op kleinhandelszones aan de rand. Gedecentraliseerde markten geven voorrang aan lokale producten.

Op regionale bedrijventerreinen zetten we in op verdichting. In 2020 is er een inventaris van de duizenden hectare onbebouwde gronden gelegen binnen bedrijvenzones. Met actieprogramma's brengen we deze ruimte actief op de markt. Hierbij zoeken we altijd naar mogelijkheden om restwarmte en reststromen uit te wisselen tussen bedrijven onderling. Het gecombineerde aanbod aan ruimte, restwarmte of reststromen biedt een concurrentie voordeel. Ook bundeling op een bedrijventerrein van op elkaar afgestemde productieprocessen biedt nieuwe mogelijkheden. Nieuwe greenfields ontwikkelen we pas als er geen ruimte meer beschikbaar is op bestaande bedrijventerreinen of in brownfields. In 2020 is er een heffing op leegstaande bedrijfs- en kantoorgebouwen en op ongebruikte gronden.

Onze havens zetten in 2020 volop in op lokale productieactiviteiten met een hoge toegevoegde waarde en veel tewerkstelling. Op haventerreinen investeren we in milieutechnologie, recyclage van afvalstoffen tot grondstoffen, groene chemie in plaats van petrochemie ... Dergelijke activiteiten zorgen voor een hoge toegevoegde waarde en veel werkgelegenheid. Het economisch ondersteuningsbeleid zorgt er voor dat innovatieve KMO's kunnen groeien naar productiebedrijven in de havens. Zo kunnen zij mee profiteren van het voordeel van het goedkope zeetransport.

Mobiliteit en ruimte

In 2020 is het gewestelijk expresnet rond Brussel operationeel. Door het uitgebreide en snelle aanbod van treinverbindingen uit de randgemeenten naar Brussel, zijn de structurele files en de daarbij horende luchtvervuiling sterk afgenomen.

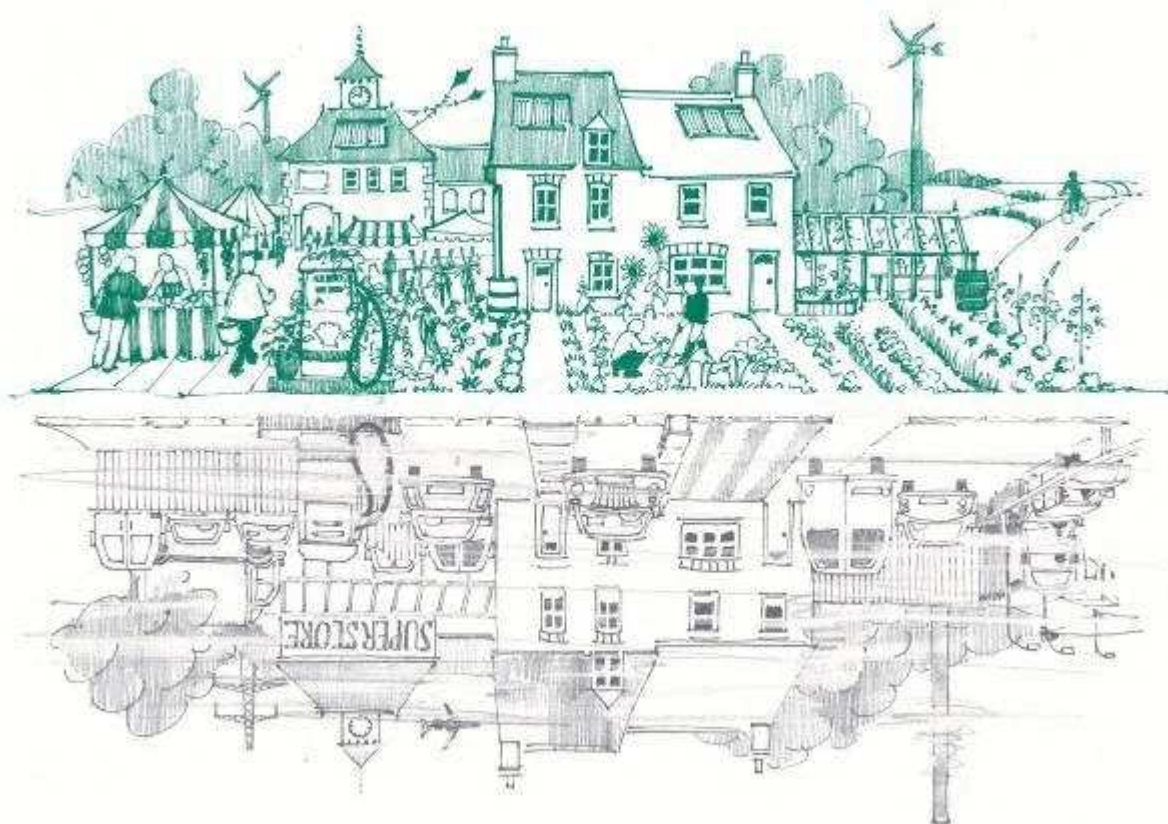
Door de invoering van een kilometerheffing is het goedkoper om met de trein naar de stad te gaan dan met de auto. De inkomsten van de kilometerheffing investeren we in een verdere uitbouw van het voorstedelijk openbaar vervoer.

In 2020 wordt ook in Antwerpen en Gent werken uitgevoerd om het voorstedelijk openbaar vervoersnet uit te breiden.

Alle 13 centrumsteden hebben een lage emissiezone en verkeersluwe of -vrije zones rond scholen, in woonwijken en in het commercieel centrum. Door voorstedelijke openbaar vervoersnetwerken, Park&Ride zones en fietsnetwerken zijn de steden vlot bereikbaar. Wie met de auto naar de stad wil betaalt een stadstol. De inkomsten gebruiken we voor investeringen in openbaar vervoer en fietsnetwerken. Publieke fietsen zijn overal beschikbaar.

Bij de ontwikkeling van nieuwe wijken of bouwprojecten is een autodeelplaats de standaard. Er ontstaat een dicht netwerk van autodeelplaatsen verspreid over heel Vlaanderen. Er wordt maximaal 1 parkeerplaats per 2 woningen voorzien.

In 2020 is het locatiebeleid operationeel. Nieuwe activiteiten die veel verkeer genereren, planten we in op of nabij knooppunten van openbaar vervoer, maar niet op plaatsen die enkel met de auto bereikbaar zijn. Zo wordt de groei van het autoverkeer aan de bron aangepakt.



6. Rol en positie van de milieubeweging in het realiseren van deze langetermijnvisie

6.1 Van een beweging in verandering naar een beweging van de verandering

In veertig jaar tijd heeft de milieubeweging een lange weg afgelegd. Samen met de aard van de milieuproblemen, de ontwikkeling van het milieubeleid en de maatschappelijke context is ook de rol van de milieubeweging geëvolueerd.

We zijn ontzettend **gegroeid in ons sociaal kapitaal**. Van het begin van de 20^{ste} eeuw tot begin jaren '70 werd ons speelveld ingevuld door de natuurbehoudbeweging die kon bogen op een kleine – maar trouwe – achterban. In de jaren '70 en '80 vervoegden tal van milieugroepen het spectrum. In de jaren '90 en de nullies constateerden we een fikse groei van onze sector. Onze achterban in de sector groeide van enkele tienduizenden tot maar liefst 300.000 leden. De organisaties binnen onze sector konden ook professioneel doorgroeien: de milieubeweging stelt ruim 500 medewerkers tewerk die kunnen rekenen op inzet van vele duizenden actieve vrijwilligers.

Het verder verankeren en uitbouwen van dit rijke sociale kapitaal is een uitdaging bij uitstek. De groei in achterban binnen onze sector staat immers haaks op de dalende ledenaantallen binnen tal van middenveldsectoren, alsook het toenemende aantal mensen dat spontaan of in informele en nieuwe vormen van eco-actieve verenigingen bezig zijn met onze duurzaamheidsthema's. De vrijwillige inzet van deze groepen in onze samenleving is een belangrijke motor voor verandering.

Samen met de evolutie van de milieuproblemen en het milieubeleid zijn we de voorbije vier decennia **geëvolueerd in onze rol en positie**. Een drietal evoluties voltrokken zich:

- **Van protestbeweging en pressiegroep tot participatie in het beleidsapparaat.** Ontstaan als nieuwe sociale beweging buiten de institutionele (verzuilde) structuren en politieke partijen is de milieubeweging na een lange mars doorheen de instituties zelf een gevestigde politieke actor geworden. En speelt ze een actieve rol in een brede waaier van politieke processen zoals de Vlaamse klimaatconferentie of het Pact 2020.
- **Van collectieve protestacties tot grootschalige publiekscampagnes voor individuele gedragsverandering.** Vandaag staat de milieubeweging veel minder op straat. Ze heeft de collectieve protestacties grotendeels ingeruild voor overleg en sensibiliseringscampagnes gericht op individuele gedragsverandering.
- **Van anti-industrie tot gerespecteerde gesprekspartner bij bedrijfsfederaties.** Na veel straatprotest tegen vervuilende industrie en milieu-incidenten in de eerste dagen van de milieubeweging, schuiven we vandaag ook mee aan bij denktafels van o.a. bedrijfsfederaties uit de chemische en voedingsector.

Deze drie evoluties gingen gepaard met een sterke professionalisering, institutionalisering en depolitisering van de milieubeweging:

- **Professionalisering:** de milieubeweging is meer dan andere sociale bewegingen, sterk geprofessionaliseerd. Dat komt omdat de beweging zelf steeds heeft gestreefd naar specialisatie en meer invloed op het beleid. En bij de uitbouw van dit leefmilieubeleid groeide vanuit de overheid ook de interesse voor groen advies en later ook voor het opzetten van publiekscampagnes. De milieubeweging groeide zo uit tot een deskundige en - in vele gevallen - gewaardeerde speler in het maatschappelijk veld.
- **Institutionalisering:** een vergaande integratie in het beleidsapparaat en – processen biedt de milieubeweging veel kansen voor directe beleidsbeïnvloeding. Volgens sommigen is de milieubeweging hierdoor te ver meegegaan met het heersende beleidsdiscours van individuele gedragsverandering en systeemconforme oplossingen voor de ecologische crisis.
- **Depolitisering:** de publieksgerichte werking van de milieubeweging is vandaag sterk gericht op individuele gedragsverandering. Campagnes zoals Met Belgerinkel naar de Winkel, Weer de peer, Blijve bloemen moedigen mensen aan in het eigen individuele leven het milieu minder te belasten, door bijvoorbeeld meer met de fiets te winkelen, gloeilampen te vervangen of enkel nog mens- en milieuvriendelijke bloemen aan te schaffen. Door die sterke focus ontstaat de indruk dat de milieubeweging de milieuproblemen sterk individualiseert en depolitiseert, en te weinig inzet op acties om overheid en industrie aan te zetten tot transformatieve systeemwijzigingen.

Om onze stem in de toekomst luider te laten horen in de samenleving, en het beleid van overheden en bedrijven in duurzame richting te kunnen sturen moet de milieubeweging zijn **identiteit en maatschappelijke rol** durven **herdefiniëren**.

We willen daarom kritisch kijken naar de effecten en impact van bovengeschetste evoluties op onze werking.

En we willen investeren in het uitzetten van een visie en het ontwikkelen van praktijken over transformatieve elementen in onze samenleving die verder gaan dan het individuele gedragsveranderingmodel. Mensen zijn hierbij niet het object, maar het subject of de drager van veranderingsprocessen.

Ook het sociaal kapitaal dat de milieubeweging doorheen zijn geschiedenis heeft opgebouwd, moeten we beter benutten. We willen onze rol als beweging van verandering stevig blijven invullen door een divers actie-instrumentarium in te zetten om onze doelen te bereiken: van meer **politiserende en collectieve acties** om negatieve maatschappelijke consensus en vastgeroeste posities te doorbreken, tot **actieve samenwerking en cocreatie** op domeinen en transitieprocessen waar vooruitgang kan worden geboekt.

6.2 Randvoorwaarde voor onze toekomstige rol: de maatschappelijke uitdagingen aanpakken vergt een frisse kijk op duurzaamheid

Klimaatverandering, verlies aan biodiversiteit en ongezonde omgevingskwaliteit zijn voor de milieubeweging de grote ecologische uitdagingen tijdens de komende decennia. Om hier op in te grijpen hebben we fundamentele verschuivingen nodig in ons energiegebruik, in onze omgang met grondstoffen en in ons ruimtegebruik. De schaalgrootte van deze uitdagingen en van de oorzaken die eraan ten grondslag liggen is mondiaal, dus moet ook het antwoord op deze schaal gerealiseerd worden. Ook de omvang van de huidige uitdagingen is fundamenteel anders dan de vroegere milieuproblemen: we hebben het nu over veranderingen met een factor 10 of meer.

Quotes over de strategie, de rol en de positie van de milieubeweging

“Praktijken spreken meer dan woorden.”

“Praktijken zijn de motor voor verandering.”

“Niet enkel zeggen wat fout gaat, maar ook goede voorbeelden geven.”

“Goede voorbeelden... allemaal goed en wel, maar ze moeten wel geüp-scaled worden om echte verandering te bereiken.”

“Het grote verhaal kan je pas brengen als je het kleine verhaal niet vergeet. Vertrek dus in eerste instantie van wat aan de basis leeft.”

“De milieubeweging is gegroeid uit de middenklasse en hun zorg voor de kwaliteit van hun onmiddellijke leefomgeving. Dat is trouwens nog steeds jullie achterban. Vergeet dat niet!”

23/2/2012, Focusgroep “breed relatienetwerk”
(overheid, maatschappelijk middenveld, opiniemakers, wetenschappers ...)

De **milieugebruiksruimte** is ons kompas in deze. Zoals al uiteengezet in hoofdstuk 4 moeten we daarbij ook meer en meer oog en oor hebben voor de **economische, sociale** en **institutionele** dimensie van duurzaamheid.

Sociale en economische dimensie

Zonder onze eigenheid te verliezen en zonder afbreuk te doen aan onze visie en doelstelling beseffen we als milieubeweging dat alle transitie aandacht moeten hebben voor **sociale rechtvaardigheid en inclusie**.

Onze strijd voor een beter leefmilieu is een hedendaagse vertaling van het herverdelingsvraagstuk dat zich onder meer uit in het wegwerken van armoede en de kloof tussen arm en rijk, in afwezigheid van directe of indirecte discriminatie en in een veel kleinere sociale kwetsbaarheid op mondiaal niveau en hier bij ons. Heel wat mensen zijn het slachtoffer van energiearmoede, beschikken over geen gezonde (goed geïsoleerde en geventileerde) woningen of wonen in weinig aantrekkelijke omgeving.

Door actief in te zetten op de sociale dimensie bij het innemen van posities naar overheden en bedrijven toe, bij het opzetten van acties en campagnes naar doelgroepen toe zullen we veel bondgenoten op onze weg ontmoeten.

Op **economisch** vlak moeten we evolueren naar een koolstofarme en grondstofarme, eco-efficiënte, kennisgedreven, sociaal, ecologisch en economisch competitieve en rechtvaardige economie, met een lage werkloosheid, een hoge werkzaamheidsgraad en werkbaarheid, en volwaardige jobs die voor de toekomstige generaties de welvaart en het welzijn op een hoog niveau garanderen. Beslissingen en keuzes van de economische actoren (overheid, consumenten, bedrijven, banken) moeten in 2050 gebeuren op basis van duurzaamheidscriteria waarin elke economische actor zich kan vinden.

Als milieubeweging willen we ook hier mee **initiator en katalysator** zijn van **processen** waarbinnen de **economische dimensie** duidelijk is:

- we kunnen een economie gaan stimuleren die gebaseerd is op het meervoudig gebruik van producten. Collaboratieve consumptie of consudelen, een georganiseerde vorm van ruilhandel en delen van goederen en diensten (bv. autodelen, machines voor onderhoud van huis en tuin), is realiteit en aldus niet langer een onhaalbare droom van een handvol idealisten.
- we kunnen onze schouders mee zetten onder economische projecten met een ecologische sterk toegevoegde waarde. Het aantal investeringsprojecten inzake hernieuwbare energie moet exponentieel stijgen. Op de financiële markt is er na de crisis van 2008-2012, ruimte voor banken verankerd in de Belgische economie met een stevig sociaal en ecologische profiel. De milieubeweging kan meewerken aan een kader om coöperatief investeren te stimuleren, en kan mee het aanzienlijke spaarkapitaal van de Vlaamse huishoudens helpen mobiliseren om dergelijke investeringen te financieren. De winsten uit dergelijke investeringen kunnen op die manier terugvloeien naar de gezinnen.
- we kunnen sociaal ondernemers worden. Sociale ondernemers zijn organisaties die het creëren van maatschappelijke waarde als primair doel nastreven [= sociale missiegedreven], en dat doen op een ondernemende en marktgerichte wijze m.a.w. door het genereren van inkomsten [=ondernemend karakter]. Dit is typisch voor heel wat activiteiten van de milieubeweging. We stimuleren doelgroepen (bv. gezinnen) om nu al stappen te zetten inzake thema's (bv. energiebesparing) die centraal staan in de transitieagenda. Het zijn activiteiten waar overheidssubsidies de kick-off ervan mogelijk maken, maar die best ook worden ingebed in een eigen business model zodat dergelijke activiteiten over een langere periode kunnen worden gecontinueerd op basis van eigen inkomstenwerving.

Institutionele dimensie

We zijn als milieubeweging actieve pleitbezorgers voor een **open en transparante beleidscultuur** bij zowel de overheid als het bedrijfsleven, en beseffen dat we daarom op dat vlak ook zelf het goede voorbeeld moeten geven.

Als milieubeweging zetten we hier stappen: we communiceren actief naar onze stakeholders (burgers, overheden en bedrijven) over doelstellingen en de wijze waarop we ze invullen.

6.3 Ons toekomstig rollenspectrum: radicaler, meer verbindend, coöperatief en toekomstgericht

We herdefiniëren de rol van de milieubeweging waarbij we vertrekken van een radicaler discours, gecombineerd met een meer verbindende en coöperatieve opstelling. Eenheid in visie en diversiteit in rollen is essentieel voor een beweging van de verandering. En vergt ook nieuwe vormen van interne samenwerking, structuur, organisatie en rolverdeling binnen de sector.

Radicaler: (terug) zeggen waar het op staat



De milieubeweging heeft een lange en sterke traditie in beleidsoverleg en participatie. Maar als een overheid, bedrijfsleven of maatschappelijk organisatie korte termijnbelangen niet kan overstijgen, niet investeert in transformatieve veranderingen en vasthoudt aan systeemconforme oplossingen (meer groei, eenzijdige focus op individuele gedragsverandering, ...) moet de milieubeweging radicaal zeggen waar het op staat.

Een milieubeweging van de verandering creëert een aantrekkelijk toekomstbeeld dat duidelijk de radicale veranderingen weergeeft die noodzakelijk zijn voor een duurzame transitie. Toekomstige acties en campagnes dienen stevast en expliciet gekaderd worden in het bereiken van dit toekomstbeeld. Om vastgeroeste posities bij overheid, bedrijfsleven of maatschappelijk organisatie te doorbreken, moeten we opnieuw meer politiserende en collectieve acties opzetten.

Meer verbindend: Van wij-zij naar allen samen



De milieubeweging als beweging van verandering verdeelt en polariseert niet (wij-zij), maar verbindt juist alle maatschappelijke actoren die bijdragen aan een duurzame transitie.

Ze gaat de dialoog over haar toekomstbeeld met andere actoren, ook tegenstrevers of behartigers van tegengestelde belangen niet uit de weg.

Ook heeft de milieubeweging aandacht voor de inclusie van sociaal kwetsbare groepen die ook recht hebben op een betaalbare energiezuinige woning in een gezonde en aantrekkelijke leefomgeving.

Voorloperexperimenten van burgers en eco-actieve groepen rond duurzame woonvormen, consudelen, enz... vormen nu kleine eilanden van transformatie in onze maatschappij. De milieubeweging moet deze praktijken versterken en met elkaar verbinden. Het sociaal kapitaal aanwezig in deze initiatieven is een belangrijke motor voor duurzame verandering en cultuuromslag

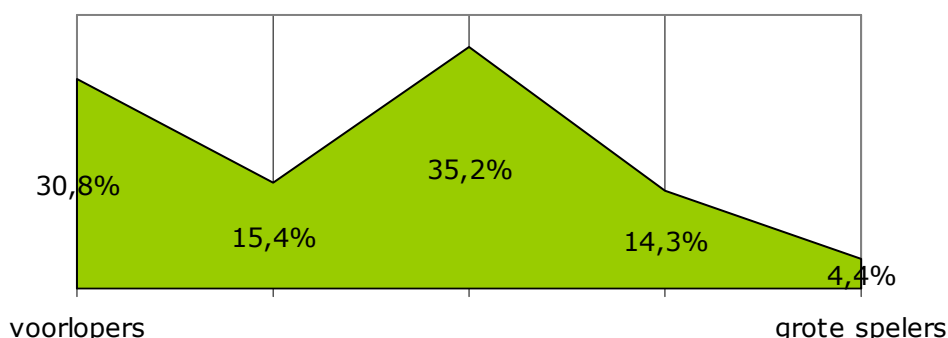
Mensen zijn in onze visie, niet het object maar subject van transitieprocessen. We moeten dan ook burgers en verenigingen in staat stellen om zowel op persoonlijk als maatschappelijk vlak mee te bouwen aan een duurzame toekomst. Dit houdt in dat mensen de nodige kennis en vaardigheden hebben, alsook de mogelijkheid hebben om zich alternatieve maatschappelijke veranderingen in te beelden en te participeren in de realisatie ervan.



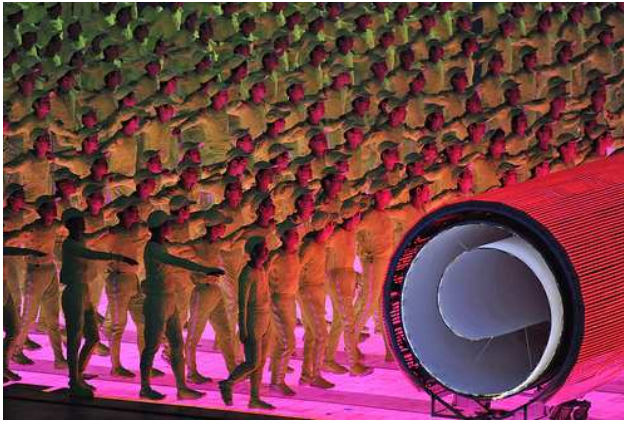
"milieubeweging moet vooral werken met de voorlopers inzake maatschappelijke verandering"

Aan de G-700 werd gevraagd om de toekomstige positie te kiezen tussen ondersteunen en bekendmaken van voorlopers (bedrijven, economische sectoren, burgerinitiatieven...) of beïnvloeden van overheden en bedrijven die een rem zetten op duurzame omslag, maar wel een potentieel grote impact hebben. Natuurlijk was dat geen zwart-wit keuze maar konden ze ook voor tussenposities kiezen. De resultaten in de grafiek hieronder geven duidelijk aan dat een meerderheid vindt dat de milieubeweging op beide even veel moet inzetten. Maar als we het totale plaatje bekijken ligt de voorkeur toch duidelijk bij vooral werken met de voorlopers, eerder dan inzetten op de grote spelers.

Positie MB: voorlopers vs grote spelers



Coöperatief: naar een intensieve interactie met andere actoren



Een beweging van de verandering pakt de ecologische uitdagingen en de complexe maatschappelijke problemen aan door - waar mogelijk - mee te stappen in een model van gedeelde verantwoordelijkheid van alle actoren (overheid, bedrijfsleven, maatschappelijke middenveld, ...). Dit betekent dat we ook moeten **evolueren van probleemaandragers naar creatieve probleemoplossers**. Zo'n aanpak vergt een andere professionaliteit, competenties en methodieken binnen de milieusector. En wellicht ook andere organisatievormen en samenwerkingsverbanden binnen de sector.

Coproductie en **cocreatie** tussen bedrijven, sociaal-culturele organisaties, milieuverenigingen, burgers en kennisinstellingen zijn de norm om problemen aan te pakken. Die gedeelde verantwoordelijkheid is gefundeerd op afstemming, eerlijkheid, vertrouwen, openheid en toegankelijkheid:

- Cocreatie, ofwel 'samen innoveren' is een proces van 'participatief ontwerpen'. Nieuwe diensten (bv. inzake energiezuinig bouwen en wonen) hoeven niet langer enkel door experts te worden ontwikkeld. Via het social web is het mogelijk om heel snel en intuïtief contact te maken met vele duizenden mensen. Mensen die elk ervaringsdeskundig zijn en intuïtief kunnen input geven.
- Coproductie, ofwel 'samen realiseren' is een proces van 'participatief dingen doen'. Als milieubeweging zetten we inspirerende ideeën om in werkbare concepten (bv. ecobouwers basis). Lokale overheden en bedrijven kunnen er toe bijdragen dat deze concepten gefinancierd worden, logistieke en organisatorische ondersteuning kunnen krijgen en bekendgemaakt worden bij de gezinnen. Deze laatste zorgen ervoor dat vele mensen er zich toe aangesproken voelen.

Binnen dit kader liggen voor de milieubeweging tal van kansen en opportuniteiten. We moeten met een open geest en dito houding vanuit de milieubeweging – net als vanuit de overheid en het bedrijfsleven - durven **experimenteren met nieuwe oplossingsgerichte modellen**:

- Bij de overheid is het nieuwe model daartoe governance beyond government, waarbij overheid, bedrijven en de milieubeweging samen durven inzetten op gedeelde doelen. De publiekprivate samenwerking (PPS) die de voorbije jaren sterk in zwang was, vormt slechts een valse, want zeer onevenwichtige vorm

van samenwerking. Bij Governance beyond government gaan overheden samen met burgers en verenigingen maatschappelijke uitdagingen aan. Het gezamenlijk belang wordt vooraf uitgeklaard. Een gezamenlijk engagement wordt uitgesproken. De wijze waarop een en ander wordt uitgevoerd kan organisch tot stand komen, ruimte laten voor experiment en incubatie en binnen een informele setting geschieden (= network governance). Alle relevante en betrokken actoren worden bij dit proces betrokken (= Multi-actor).

- Bij bedrijven is maatschappelijk verantwoord ondernemen een kader waarbinnen ze aangemoedigd worden om samenwerking aan te gaan met oa de milieubeweging.
- Een nieuwe aanpak staat daarbij centraal: samenwerking tussen actoren, partnerships, enz. De structuur wordt divers en complex. We zetten waar mogelijk vanuit de milieubeweging coproductie en cocreatie met overheden en andere actoren op, bijvoorbeeld in het kader van maatschappelijke innovatie of basisinitiatieven (buurtinitiatieven, klimaatwijken enz). Rond deze vorm van governance werden al verschillende goede praktijkvoorbeelden mee uitgewerkt door de milieubeweging. Voor de twee lopende Vlaamse transitieprocessen (materialent transitie / Plan C en transitie wonen en bouwen / Platform duwobo) is al ervaring opgedaan, maar ook de ervaringen op het vlak van maatschappelijk verantwoord ondernemen, educatie voor duurzame ontwikkeling, enz. bestaan al belangrijke voorbeelden van de nieuwe gedeelde aanpak.

Toekomstgericht: jongeren, de motor van verandering



De toekomstige generaties zijn onze inzet. Jongeren zijn daarom ook de motor van verandering. Omschakelingen in de maatschappij zijn in het verleden vaak gestart bij een mentaliteitsverandering van jongeren en kinderen.

Vanzelfsprekend zijn de jongeren van vandaag de volwassenen van de toekomst. Daarom schenken we in deze toekomstvisie aandacht aan de manier waarop jongeren en kinderen in het verhaal van de milieubeweging moeten meegenomen en geïnspireerd worden.

Ook voor de toekomst van de milieubeweging is dit belangrijk: kinderen die op jonge leeftijd in contact komen met natuur en milieuwaarden, groeien vaker uit tot volwassenen met een duurzaamheidsbesef. Ook in een breder kader is een duurzaamheidsgedreven jeugd belangrijk: het worden de volwassenen die zich ook op sociaal en economisch vlak openstellen voor andere ideeën en leefwerelden.

De rol van de milieubeweging bij het betrekken van jongeren is veelzijdig:

- de milieubeweging moet de jongeren kunnen **prikkelen** om mee in het verhaal van duurzaamheid te stappen om zo dit verhaal te integreren in hun manier van leven.
- De milieubeweging moet aandacht schenken aan het **betrekken** van jongeren binnen nieuwe projecten.
- De milieubeweging moet actief **aanpakken** bij nieuwe, innovatieve, ideeën en projecten die door jongeren gedragen worden, zelfs buiten de huidige 'grenzen' van de milieubeweging.
- **Jongereneducatie** met een belangrijke pijler zijn van de educatieve rol die de milieubeweging speelt
- De milieubeweging moet actief **op zoek gaan** naar plaatsen, fora en momenten waar jongeren op een laagdrempelige manier betrokken kunnen worden bij het duurzaamheidsverhaal. Moderne communicatie speelt hierbij een grote rol.

Lokale jongerengroepen, jeugdbewegingen, studentenverenigingen en scholen zijn ideale fora voor een wisselwerking tussen milieu en het dagelijkse leven. Informatieuitwisselingen en het samenwerken via projecten kunnen zorgen voor een optimale benutting van de complementariteit van deze verschillende actoren.

De milieubeweging, in brede zin, moet een grensoverschrijdend platform voor alle jongeren vanuit verschillende achtergronden zijn. Om ervoor te zorgen dat de milieubeweging een aantrekkelijke beweging is voor deze gevarieerde doelgroep willen we dat jongeren er een uitlaatklep vinden voor hun creativiteit, idealisme en enthousiasme. De zoektocht naar een duurzame wereld kan bovendien het sociaal bindmiddel zijn tussen jongeren en volwassenen.

Kortom: de milieubeweging moet een creatieve, activerende en vernieuwende beweging zijn die ook aanleunt bij de leefwereld van jongeren en kinderen. Dit is de voorwaarde voor een geïntegreerde milieubeweging met toekomst.



6.4 De rol van de milieubeweging: situationeel handelen als voorwaarde voor succes

De milieubeweging zal de komende decennia meerdere functies moeten durven opnemen en zal daarbij diverse rollen moeten kunnen innemen afhankelijk van de maatschappelijke uitdaging waar we mee een oplossing willen geven. Dit vergt flexibiliteit in tijd en ruimte, of situationeel handelen.

We kunnen volgende maatschappelijke functies/rollen opnemen:

- **Gemeenschapsvormende functie:** gericht op het versterken en vernieuwen van het sociaal weefsel en op groepsvorming met het oog op een nieuwe duurzaamheidcultuur en innoverende duurzaamheidspraktijken (buurtinitiatieven, klimaatwijken, duurzame woonvormen, ...), met oog voor sociale rechtvaardigheid en inclusie
- **Culturele functie:** gericht op de creatie van een duurzaamheidcultuur van het genoeg, van kunnen ipv hebben, ... waar iedereen kan aan participeren
- **Maatschappelijke activeringsfunctie:** gericht op het organiseren, stimuleren en begeleiden van vormen van maatschappelijke engagement en sociale actie (forum voor duurzame samenlevingsopbouw)
- **Educatieve functie:** gericht op verwerven en verspreiden van kennis en informatie naar personen en groepen
- **Beleidsparticipatie:** coproductie en co-creatie met overheid en andere maatschappelijke actoren
- **Marktgerichte functie:** sociaal ondernemerschap en samenwerking met bedrijven in kader van een koolstof en grondstofarme economie,



7. Hoe gaan we nu als milieubeweging concreet aan de slag?

We analyseerden de toestand anno 2012, formuleerden een toekomstvisie voor 2050 en distilleerden daaruit een reeks pertinente uitdagingen. Op weg naar het toekomstbeeld 2050 deden we een aanzet naar meer concrete doelstellingen die we tussentijds, in 2020 willen gerealiseerd zien.

Hoe beginnen we er nu aan?

7.1 Vanuit onze sector naar buiten toe

Ons kader

De langetermijnvisie 2050 en doelen 2020 zijn een **inspiratiekader** dat **beschikbaar is voor al onze verenigingen in de sector**. De voorbije maanden gaven tal van milieuverenigingen reeds aan op dit kader verder te willen bouwen bij lopende en geplande strategische oefeningen op het niveau van visie, missie, doelen en strategie. Dit kader kan een **multiplicatoreffect** teweeg brengen in de sector, waarbij elke vereniging op zijn eigen manier een proces in gang kan zetten dat bijdraagt aan de beoogde maatschappelijke transitie.

Onze inhoud

De langetermijnvisie 2050 en doelen 2020 geeft mijlpalen aan die we willen bereiken inzake energie, ruimte en materialen. De uitdaging bestaat er nu in om deze **inhouden te vertalen binnen de kernthema's** waarbinnen de verenigingen in onze sector actief zijn: natuur, bos, open ruimte, recreatie, duurzaam wonen en bouwen, mobiliteit, voeding, ...

We gaan bovendien moeten **inzetten op sterke verhalen** die we kunnen waarmaken in de realiteit. Verhalen die antwoorden geven op hoe we in 2050 en 2020 zullen bouwen en wonen, duurzaam gaan produceren en consumeren, ons gaan verplaatsen, ons gaan ontspannen en recreëren, met onze voeding omgaan, ...

Onze doelgroepen

De langetermijnvisie 2050 en doelen 2020 moet ons binnen de sector ook doen stilstaan tot **wie we ons richten** met deze doelstellingen, **met wie we gaan samenwerken** om meer impact te bereiken, .. We moeten de stap durven zetten naar nieuwe doelgroepen. We moeten bestaande doelgroepen beter gaan bereiken. We moeten inzetten op het aangaan van stevige allianties met andere maatschappelijke groepen. We moeten onze rol en houding naar de overheid en het bedrijfsleven scherper durven uitklaren.

Onze aanpak

Het realiseren van de langetermijnvisie 2050 en doelen 2020 vergt binnen onze sector ook inspanningen inzake het verwerven en delen van **kennis en vaardigheden**, het versterken van **competenties** en andere **methodieken**. **Creativiteit** en **innovatie** zijn twee sleutelbegrippen om een en ander in de praktijk om te zetten.

7.2 Vanbinnen de sector

De medewerkers van Bond Beter Leefmilieu zijn beschikbaar om verenigingen hiervoor met raad en daad bij te staan. BBL zal het komende jaar de sector inhoudelijke, methodologische en organisatieontwikkelinggebonden impulsen geven om blijvend mee na te denken over onze lange termijn doelen en hier concreet verder werk van te maken. BBL zal ook initiatieven binnen de sector initiëren en ondersteuning op maat aanbieden.

Draagvlakverbreding

Een toekomstvisie 2020-2050 van de milieubeweging ook effectief ingang doen vinden bij de 150 verenigingen binnen onze sector vergt een procesaanpak waarin draagvlakverbreding centraal staat. BBL zal samen met de grote landelijke verenigingen en de regionale koepelorganisaties in de sector een 'ronde van Vlaanderen' organiseren om de visie tot bij de verenigingen te gaan voorstellen.

Overleg

De jaarlijkse focusdag van BBL – in september 2012 - wordt opgehangen aan de toekomstvisie 2020-2050 van de milieubeweging en transitiepraktijken binnen en buiten de sector.

Vorming en begeleiding

Er komt een aangepast lezingsaanbod (lunchcauserieën), alsook een vormingsaanbod over het brede transitiethema en ondersteuning van lidverenigingen bij het opzetten van strategische oefeningen rond langetermijnvisie, missie, doelen en strategie.

Kenniscentrum en communicatie

We maken in de bewegingsbabbel ruimte voor nieuws over transitiepraktijken binnen en buiten de sector.

We plannen een wetenschappelijk enquête – met ondersteuning van onderzoeksinstelling – over transitie, rol van de overheid en milieubeweging.

We voeren communicatie over innovatieprojecten binnen en buiten onze sector en verschaffen informatie over financierings- en subsidiemogelijkheden voor onze verenigingen.

Colofon en contactgegevens

“Naar een lange termijnvisie 2050 en doelen 2020 voor de milieubeweging” werd binnen BBL getrokken door het projectteam:

Lieze Cloots, Danny Jacobs; Erik Grietens; Stefaan Claeys; Kris Van Rossem (eindredactie); Nicolas De Baere; Sara Van Dyck; Karlien Vandecasteele; Mathias Bienstman; Mike Desmet; Jonathan Pues en Jeroen Gillabel

BBL dankt de honderden mensen die actief een bijdrage leverden in het tot stand komen van deze lange termijnvisie

de leden van de expertgroep ‘energie’; de leden van de expertgroep ‘ruimte’; de leden van de expertgroep ‘materialen’; de leden van de focusgroep “breed relatienetwerk” (overheid, maatschappelijk middenveld, opiniemakers, wetenschappers ...); de leden van de focusgroep “strategische denkers milieubeweging”; de G700; de raad van bestuur van BBL

Het proces werd ondersteund door:

Jan Vincke, Uforce

Voor vragen en opmerkingen kan u altijd terecht bij:

Danny Jacobs

Directeur
danny.jacobs@bblv.be
 02/282.17.26

Bond Beter Leefmilieu Vlaanderen
 Tweekerkenstraat 47
 1000 Brussel
info@bblv.be
 tel 02/282.19.20
 fax 02/230.53.89
www.bondbeterleefmilieu.be

© BBL vzw, 04 mei 2012

BBL is de federatie van

32 gewestelijke verenigingen

Arbeid & Milieu, De Natuurvrienden, Autopia, Climaxi, Comité Jean-Pain, CVN, De Milieuboot, Dialoog, Ecolife, Fair Timber/FSC België, Friends of the Earth afdeling Vlaanderen en Brussel, GREEN, Greenpeace Belgium, Grenzeloze Schelde, Groenhart, JNM, KMDA, Koepel van Milieuondernemers in de Sociale Economie, Koninklijke Vereniging Natuur- en Stedenschoon, Nationale Boomgaardenstichting, Natuurpunt, Passiehuis-Platform, Preventie Lichthinder, Sea First Foundation, Taxistop, Trage Wegen, TreinTramBus, VELT, Vereniging voor Bos in Vlaanderen, VIBE, Vogelbescherming Vlaanderen, WWF-Vlaanderen

34 regionale verenigingen

ABLLO, ALR, Benegora Leefmilieu, De Bron, Natuurpunt De Torenvalk, Gents MilieuFront, Houtlandse Milieuvereniging, Limburgs Landschap, Limburgse Milieukoepel, MAMA, Marien Ecologisch Centrum, Milieufrent Omer Wattez, Natuur.koepel, Natuurhulpcentrum, Natuurpunt Antwerpen Noord, Natuurpunt Brugs Ommeland, Natuurpunt en Partners Meetjesland, Natuurpunt Gent, Natuurpunt Limburg, Natuurpunt Oost-Brabant, Natuurpunt Schijnvallei, Natuurpunt Wase Linkerscheldeoever, Opvangcentrum voor vogels en wilde dieren Oostende, Orchis, Raldes, Red De Voorkempen, Strandwerkgroep België, VMPPA, Vogel- en Zoogdierenopvangcentrum, Vrienden van Heverleebos en Meerdaalwoud, Durme, Werkgroep Isis, West-Vlaamse Milieufederatie, Zenne en Zoniën

72 lokale verenigingen

't Groot Gedelf, 't Uilekot, Actiecomité Bessemstraat, Actiecomité Milieubescherming Merelbeke, Actief Terhagen, actiegroep BETON, Actiegroep Sint-Baafskouter-Rozebroeken, Awaccs, Boreas, De Groene Beuk, De Gruene Steen, De Paddenbroek, De Papegay, De Raaklijn, De Ruidenberg, De Verrekijker, De witte Pion, Dorpscomité Wilsele-Dorp, Durme afdeling Zele-Berlare-Wichelen, Ecofolie, Fauna Flora Fotoclub Schoten, Gents Ecologisch Centrum, Groen, Groen- en Natuurbeschermingscomité Destelbergen, Groen-Blauw-Rood, Groenkomitee Hasselt, Groep Leefmilieu Klein-Brabant, Heempark Genk, Houtlandse Milieugroep, Kolena, Koninklijke Vereniging Natura-Limburg, Kringloopcentrum Teleshop, Leefbare polderdorpen, Leefmilieu Roeselare, Leefmilieu Tongeren, Leefmilieu Wetteren, Leefmilieugroep Mechelen-Zuid, Milieugroep de Mangelbeek, Milieuraad Heusden-Zolder, Milieuwerkgroep Tielrode - Ons Streven, Mوبiel, Mondo, Natura Zoniën, Natuur & Milieu Lebbeke, Natuurlijk Zulte, Natuurpunt Borgloon, Natuurpunt De Vlasbek, Natuurpunt M.O.Lennik, Natuurpunt-De Buizerd, Natuurwerkgroep De Gavers, Poëziebosnetwerk, Steendorp Leefruimte, Sterrebeek 2000, Stichting Marguerite Yourcenar, stRaten-generaal, Stuurgroep Sint-Andries, Vanonderuit!, Vogelopvangcentrum Brasschaat, Vogelopvangcentrum Bulskampveld, Vogelopvangcentrum Geraardsbergen-Lierde, Vogelopvangcentrum Herenthout, Vogelopvangcentrum Kieldrecht, Vogelopvangcentrum Malderen, Vogelopvangcentrum Merelbeke, Vogelopvangcentrum Zele, Aktiegroep Leefmilieu Kempen (VALK), Wake-Up Kraainem, Werkgroep Ekologie Lummen, Werkgroep Mobiliteit Merelbeke, Werkgroep voor Milieu en Verkeer, WILOO, ZonneWinDT

11 verenigingen met milieu als nevendoelestelling

Catapa, EVA, Federatie van kinder, jeugd-en gezinsboerderijen, Fietsersbond, Kilowatt?uur, Mier, Milieucel V.V.H.V., MOBIEL 21, Netwerk Bewust Verbruiken, Opbouwwerk Pajottenland, Pro Natura Steunfonds